



Comune di BOLOGNA

PROCEDURA NEGOZIATA PER L’AFFIDAMENTO DELLA PROGETTAZIONE ESECUTIVA ED ESECUZIONE DEI LAVORI DI REALIZZAZIONE DI UN IMPIANTO PER LA PRODUZIONE DI ENERGIA ELETTRICA DA FONTE FOTOVOLTAICA DELLA POTENZA DI 449,82 KWP CON SISTEMA DI STORAGE DA REALIZZARE SULLA COPERTURA DELLA PALAZZINA UFFICI DEL CAAB

OGGETTO:

PROGETTO DEFINITIVO: PIANO DI SICUREZZA E COORDINAMENTO

IL COMMITTENTE:

CAAB – Centro Agroalimentare Bologna

Via Paolo Canali, 16, 40127 – Bologna (BO)

C.F./P.I.: 02538910379

Tel.: (+39) 051 2860301

Mail: info@caab.it



IL COORDINATORE PER LA PROGETTAZIONE:

ING. FABIO DOMENICO AMICO



LAVORO

(Art. 17, comma 2, lettera a), punto 1), del D.P.R. ottobre 2010, n. 207 e s.m.i.)

CARATTERISTICHE GENERALI DELL'OPERA:

OGGETTO: Lavori di realizzazione di un impianto per la produzione di energia elettrica da fonte fotovoltaica della potenza di 449,82 kWp con sistema di storage da realizzare sulla copertura della palazzina uffici del CAAB

Dati del CANTIERE:

Indirizzo: Via P. Canali, 16
CAP: 40127
Città: Bologna (BO)

COMMITTENTE

DATI COMMITTENTE:

Ragione sociale: CAAB S.C.P.A.
Indirizzo: Via P. Canali, 16
CAP: 40127
Città: Bologna (BO)



RESPONSABILI

(punto 2.1.2, lettera b, punto 1, Allegato XV del D.Lgs. 81/2008 e s.m.i.)

Progettista:

Nome e Cognome: Giuseppe Mastropieri
Indirizzo: via Nino Bixio Scota, 15
CAP: 40137
Città: Bologna (BO)

Coordinatore per la progettazione:

Nome e Cognome: Fabio Amico
Indirizzo: Via Battelli, 208
CAP: 47522
Città: Cesena (FC)

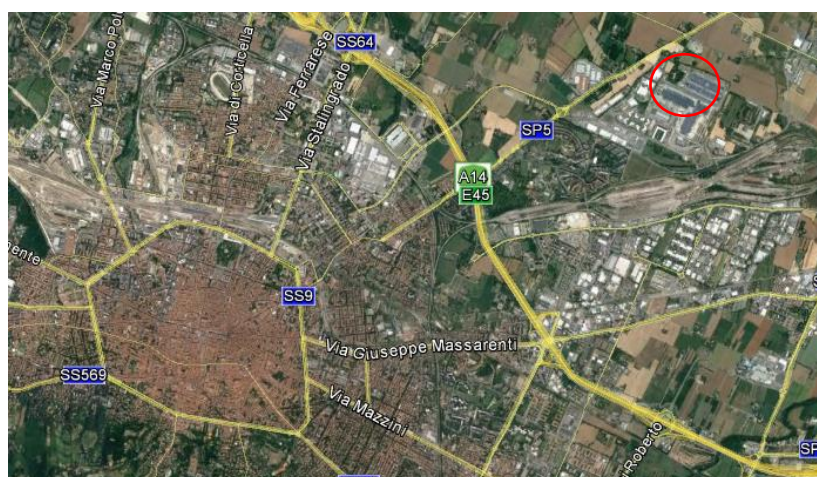
DESCRIZIONE DEL CONTESTO IN CUI È COLLOCATA L'AREA DEL CANTIERE

(Art. 17, comma 2, lettera a), punto 1), del D.P.R. ottobre 2010, n. 207 e s.m.i.)

Il CAAB sorge su un'area di circa 50 ha nella zona industriale di Bologna, a circa 5 Km dal centro storico. Il CAAB comprende diverse strutture, tra cui:

- Mercato ortofrutticolo
- Piattaforma logistica
- Piattaforma surgelati
- Aree destinate ai a uffici e servizi
- Parcheggi
- Punti vendita
- Stazione ecologica

L'area interessata dalla realizzazione delle opere si trova a nord-ovest del complesso. In particolare l'impianto sarà posto in copertura di parte dell'edificio esistente adibito ad uffici e di parte dell'edificio del mercato ortofrutticolo (c.d. "zona produttori"). Le cabine elettriche e l'accumulatore verranno invece poste in un'area limitrofa in adiacenza ad altre cabine elettriche e ad una centrale idrica esistenti. Le colonnine saranno posizionate entro aree già adibite a parcheggi.



DESCRIZIONE SINTETICA DELL'OPERA

(Art. 17, comma 2, lettera a), punto 2), del D.P.R. ottobre 2010, n. 207 e s.m.i.)

Realizzazione “*chiavi in mano*” di un impianto fotovoltaico della potenza di 449,82 kW, abbinato ad un sistema di accumulo da 50 kW per lo stoccaggio dell’energia prodotta, il tutto finalizzato a soddisfare parzialmente i consumi del CAAB e ad alimentare 3 colonnine, oggetto sempre di appalto, per la ricarica elettrica dei veicoli, da installarsi nell’area parcheggio. I moduli saranno posizionati sulla copertura dell’edificio mediante strutture di sostegno di tipo modulare, composte di profilati in acciaio zincato e alluminio ancorati al piano della copertura. La struttura di appoggio sarà realizzata in modo tale che i moduli fotovoltaici risultino complanari al piano della copertura.

Le attività prevedono la fornitura, trasporto e posa in opera delle apparecchiature e dei materiali costituenti l’impianto fotovoltaico, inclusivo di accumulatore e colonnine per la ricarica elettrica dei veicoli, della realizzazione delle necessarie opere edili e della prestazione dei relativi servizi di assistenza, tra cui:

- a) Fornitura e posa in opera del sistema di supporto dei moduli fotovoltaici;
- b) Fornitura e posa in opera dei moduli fotovoltaici
- c) Fornitura e posa in opera degli inverter
- d) Fornitura e posa in opera del trasformatore di potenza
- e) Fornitura e posa in opera dell’accumulatore
- f) Fornitura e posa in opera delle 3 colonnine per la ricarica elettrica dei veicoli
- g) Fornitura e posa in opera della componentistica elettrica (quadri BT ed MT, UPS, contatori, ecc.)
- h) Fornitura e posa in opera della cabina elettrica in cui sarà localizzato il trasformatore e della cabina di consegna
- i) Realizzazione di tutti i collegamenti elettrici
- j) Connessione alla rete elettrica secondo il preventivo che sarà rilasciato dal Gestore di Rete
- k) Verifica funzionale dell’impianto e di tutti gli apparecchi.

AREA DEL CANTIERE

Individuazione, analisi e valutazione dei rischi

(Art. 17, comma 2, lettera b) del D.P.R. 207/2010 e s.m.i.)

Scelte progettuali ed organizzative, procedure, misure preventive e protettive

(Art. 17, comma 2, lettera c) del D.P.R. 207/2010 e s.m.i.)

I lavori avranno per oggetto parte dell'edificio adibito ad uffici e parte della zona produttori per quanto riguarda l'installazione dei moduli; le cabine e l'accumulatore verranno posizionate in area limitrofa, mentre le colonnine saranno posizionate in area adibita a parcheggio in prossimità degli uffici.

In riferimento all'area di cantiere, sono stati individuati i seguenti fattori esterni che comportano rischi per il cantiere, o per i quali il cantiere comporta dei rischi:

- linee aeree;
- alberi;
- manufatti interferenti o sui quali intervenire;
- viabilità;
- rumore;
- polveri;
- caduta di materiali dall'alto.

Sono stati individuati i rischi elencati di seguito, ed altri affini o conseguenti:

- **rischio di investimento** (per erronea e incontrollata manovra di mezzi all'interno dell'area di cantiere);
- **rischio di elettrocuzione** (per errata realizzazione o utilizzo dell'impianto elettrico);
- **rischio di caduta** (nel montaggio, uso e smontaggio del ponteggio);
- **rischio di caduta** (nelle operazioni di lavoro su strutture in elevazione, per errata realizzazione).

Particolare attenzione verrà data alla coesistenza delle varie attività presenti all'interno del complesso in occasione dei lavori, che dovranno essere organizzate al fine di evitare pericolose intersezioni, ovvero:

- dipendenti negli uffici;
- utenti presenti nel complesso;
- eventuali dipendenti ditte esterne che svolgono attività entro la struttura (pulizia, vigilanza, etc.);
- dipendenti ditte esterne responsabili della conduzione degli impianti tecnologici;
- eventuali dipendenti ditte esterne incaricati di piccole manutenzioni in concomitanza coi lavori in appalto.

La ditta appaltatrice dovrà prestare particolare cura nell'isolare le parti dell'edificio soggette a lavorazioni. I fattori e i rischi sopra indicati, circoscritti all'interno dell'area delimitata del cantiere, saranno oggetto di specifiche misure indicate nei successivi paragrafi del presente piano.

CARATTERISTICHE DELL'AREA DEL CANTIERE

(punto 2.2.1, lettera a, Allegato XV del D.Lgs. 81/2008 e s.m.i.)

L'area del cantiere consiste negli spazi esterni che saranno interessati dalle opere (cabine, accumulatore, cavidotto e colonnine) e nelle coperture piane, di tipo praticabile, degli edifici fanno parte del progetto. Nel complesso, gli edifici oggetto dell'intervento sono tre: edificio centrale (zona produttori), edificio uffici lato sud e edificio uffici lato nord.

Alberi

Si riscontra la presenza di alberi in prossimità dell'area interessata dalla posa delle cabine, dell'accumulatore e delle colonnine di ricarica di veicoli elettrici.

Misure Preventive e Protettive generali:

- 1) Alberi: misure organizzative;

Prescrizioni Organizzative:

Opere provvisoriale e di protezione. Per i lavori in prossimità di alberi, ma che non interessano direttamente questi ultimi, il possibile rischio d'urto da parte di mezzi d'opera (gru, autocarri, ecc), deve essere evitato mediante opportune segnalazioni o opere provvisoriale e di protezione. Le misure si possono differenziare sostanzialmente per quanto concerne la loro progettazione, che deve tener conto dei vincoli specifici richiesti dalla presenza del particolare fattore ambientale.

Rischi specifici:

- 1) Investimento, ribaltamento;
Lesioni causate dall'investimento ad opera di macchine operatrici o conseguenti al ribaltamento delle stesse.
- 2) Urti, colpi, impatti, compressioni;
Lesioni per colpi, impatti, compressioni a tutto il corpo o alle mani per contatto con utensili, attrezzi o apparecchi di tipo manuale o a seguito di urti con oggetti di qualsiasi tipo presenti nel cantiere.

Condutture sotterranee

L'area potrebbe essere interessata da numerose condutture sotterranee inerenti i servizi quali fornitura di energia elettrica e acqua.

Misure Preventive e Protettive generali:

- 1) Condutture sotterranee: misure organizzative;

Prescrizioni Organizzative:

Reti di distribuzione di energia elettrica. Si deve provvedere preliminarmente a verificare la presenza di linee elettriche interrate che possono interferire con l'area di cantiere. Nel caso di cavi elettrici in tensione interrati o in cunicolo, il percorso e la profondità delle linee devono essere rilevati o segnalati in superficie quando interessino direttamente la zona di lavoro. Nel caso di lavori di scavo che intercettano ed attraversano linee elettriche interrate in tensione è necessario procedere con cautela e provvedere a mettere in atto sistemi di sostegno e protezione provvisori al fine di evitare pericolosi avvicinamenti e/o danneggiamenti alle linee stesse durante l'esecuzione dei lavori.

Reti di distribuzione acqua. Si deve provvedere preliminarmente a verificare la presenza di elementi di reti di distribuzione di acqua e, se del caso, deve essere provveduto a rilevare e segnalare in superficie il percorso e la profondità.

Reti di distribuzione gas. Si deve provvedere preliminarmente a verificare la presenza di elementi di reti di distribuzione di gas che possono interferire con il cantiere, nel qual caso devono essere avvertiti tempestivamente gli esercenti tali reti al fine di concordare le misure essenziali di sicurezza da prendere prima dell'inizio dei lavori e durante lo sviluppo dei lavori. In particolare è necessario preventivamente rilevare e segnalare in superficie il percorso e la profondità degli elementi e stabilire modalità di esecuzione dei lavori tali da evitare l'insorgenza di situazioni pericolose sia per i lavori da eseguire, sia per l'esercizio delle reti. Nel caso di lavori di scavo che interferiscono con tali reti è necessario prevedere sistemi di protezione e sostegno delle tubazioni messe a nudo, al fine di evitare il danneggiamento delle medesime ed i rischi conseguenti.

Reti fognarie. Si deve provvedere preliminarmente a verificare la presenza di reti fognarie sia attive sia non più utilizzate. Se tali reti interferiscono con le attività di cantiere, il percorso e la profondità devono essere rilevati e segnalati in superficie. Specialmente durante lavori di scavo, la presenza, anche al contorno, di reti fognarie deve essere nota, poiché costituisce sempre una variabile importante rispetto alla consistenza e stabilità delle pareti di scavo sia per la presenza di terreni di rinterro, sia per la possibile formazione di improvvisi vuoti nel terreno (tipici nel caso di vetuste fognature dismesse), sia per la presenza di possibili infiltrazioni o inondazioni d'acqua dovute a fessurazione o cedimento delle pareti qualora limitrofe ai lavori di sterro.

Rischi specifici:

- 1) Elettrocuzione;
Elettrocuzione per contatto diretto o indiretto con parti dell'impianto elettrico in tensione o folgorazione dovuta a caduta di fulmini in prossimità del lavoratore.
- 2) Incendi, esplosioni;
Lesioni provocate da incendi e/o esplosioni a seguito di lavorazioni in presenza o in prossimità di materiali, sostanze o prodotti infiammabili.

Linee aeree

Nelle aree limitrofe all'area di cantiere potrebbero riscontrarsi interferenze con linee aeree.

Misure Preventive e Protettive generali:

- 1) Linee aeree: misure organizzative;

Prescrizioni Organizzative:

Distanza di sicurezza. Deve essere effettuata una ricognizione dei luoghi interessati dai lavori al fine di individuare la presenza di linee elettriche aeree individuando idonee precauzioni atte ad evitare possibili contatti diretti o indiretti con elementi in tensione. Nel caso di presenza di linee elettriche aeree in tensione non possono essere eseguiti lavori non elettrici a distanza inferiore a: **a)** 3 metri, per tensioni fino a 1 kV; **b)** 3.5 metri, per tensioni superiori a 1 kV fino a 30 kV; **c)** 5 metri, per tensioni superiori a 30 kV fino a 132 kV; **d)** 7 metri, per tensioni superiori a 132 kV.

Protezione delle linee aeree. Nell'impossibilità di rispettare tale limite è necessario, previa segnalazione all'esercente delle linee elettriche, provvedere, prima dell'inizio dei lavori, a mettere in atto adeguate protezioni atte ad evitare accidentali contatti o pericolosi avvicinamenti ai conduttori delle linee stesse quali: **a)** barriere di protezione per evitare contatti laterali con le linee; **b)** sbarramenti sul terreno e portali limitatori di altezza per il passaggio sotto la linea dei mezzi d'opera; **c)** ripari in materiale isolante quali cappellotti per isolatori e guaine per i conduttori.

Rischi specifici:

- 1) Elettrocuzione;
Elettrocuzione per contatto diretto o indiretto con parti dell'impianto elettrico in tensione o folgorazione dovuta a caduta di fulmini in prossimità del lavoratore.

Manufatti interferenti o sui quali intervenire

Sono presenti manufatti in prossimità dell'area di cantiere. In particolare, sono presenti altri impianti fotovoltaici sulle coperture adiacenti alla copertura interessata dall'intervento e sono presenti altre cabine elettriche e una centrale idrica in prossimità dell'area su cui saranno posate le cabine elettriche e l'accumulatore.

Misure Preventive e Protettive generali:

- 1) Manufatti: misure organizzative;

Prescrizioni Organizzative:

Opere provvisoriale e di protezione. Per i lavori in prossimità di manufatti, ma che non interessano direttamente questi ultimi, il possibile rischio d'urto da parte di mezzi d'opera (gru, autocarri, ecc), deve essere evitato mediante opportune segnalazioni o opere provvisoriale e di protezione. Le misure si possono differenziare sostanzialmente per quanto concerne la loro progettazione, che deve tener conto dei vincoli specifici richiesti dalla presenza del particolare fattore ambientale.

Rischi specifici:

- 1) Caduta di materiale dall'alto o a livello;
Lesioni causate dall'investimento di masse cadute dall'alto, durante le operazioni di trasporto di materiali o per caduta degli stessi da opere provvisoriale, o a livello, a seguito di demolizioni mediante esplosivo o a spinta da parte di materiali frantumati proiettati a distanza.
- 2) Investimento, ribaltamento;
Lesioni causate dall'investimento ad opera di macchine operatrici o conseguenti al ribaltamento delle stesse.
- 3) Urti, colpi, impatti, compressioni;
Lesioni per colpi, impatti, compressioni a tutto il corpo o alle mani per contatto con utensili, attrezzi o apparecchi di tipo manuale o a seguito di urti con oggetti di qualsiasi tipo presenti nel cantiere.

FATTORI ESTERNI CHE COMPORTANO RISCHI PER IL CANTIERE

(punto 2.2.1, lettera b, Allegato XV del D.Lgs. 81/2008 e s.m.i.)

Strade

In prossimità dell'area di cantiere sono presenti strade. In particolare, una strada perimetrale che costeggia l'area su cui saranno posate le cabine elettriche e l'accumulatore, nonché l'area parcheggio in cui verranno installate le colonnine di ricarica elettrica. Tali strade sono percorse anche da mezzi pesanti ed autocarri.

Misure Preventive e Protettive generali:

- 1) Strade: misure organizzative;

Prescrizioni Organizzative:

Lavori stradali. Per i lavori in prossimità di strade i rischi derivanti dal traffico circostante devono essere evitati con l'adozione delle adeguate procedure previste dal codice della strada. Particolare attenzione deve essere posta nella scelta, tenuto conto del tipo di strada e delle situazioni di traffico locali, della tipologia e modalità di delimitazione del cantiere, della segnaletica più opportuna, del tipo di illuminazione (di notte e in caso di scarsa visibilità), della dimensione delle deviazioni e del tipo di manovre da compiere.

Riferimenti Normativi:

D.P.R. 16 dicembre 1992 n.495, Art.30; D.P.R. 16 dicembre 1992 n.495, Art.31; D.P.R. 16 dicembre 1992 n.495, Art.40; D.Lgs. 9 aprile 2008 n. 81, Allegato 6, Punto 1.

Rischi specifici:

- 1) Investimento;

Insedimenti produttivi

L'area di cantiere si trova all'interno del CAAB, in particolare in prossimità del mercato ortofrutticolo e degli edifici adibiti ad uffici.

Misure Preventive e Protettive generali:

- 1) Segnalazione o opere provvisorie e di protezione al fine di ridurre il possibile rischio d'urto da parte di mezzi d'opera;

Rischi specifici:

- 1) Investimento, ribaltamento, lesioni causate dall'investimento ad opera di macchine operatrici o conseguenti al ribaltamento delle stesse.

RISCHI CHE LE LAVORAZIONI DI CANTIERE COMPORTANO PER L'AREA CIRCOSTANTE

(punto 2.2.1, lettera c, Allegato XV del D.Lgs. 81/2008 e s.m.i.)

Per la valutazione e gestione di tali rischi, si rimanda al DUVRI.

DESCRIZIONE CARATTERISTICHE IDROGEOLOGICHE

(punto 2.1.4, Allegato XV del D.Lgs. 81/2008 e s.m.i.)

La caratteristica dei luoghi e le tipologie di lavoro previsto non necessitano d'indagini geologiche, idrogeologiche e archeologiche in quanto l'intervento è localizzato su strutture esistenti e/o in area già urbanizzata. Da un punto di vista idraulico, l'intervento che si andrà a realizzare non prevede sostanziali aumenti della superficie impermeabile del sito.

ORGANIZZAZIONE DEL CANTIERE

Individuazione, analisi e valutazione dei rischi

(Art. 17, comma 2, lettera b) del D.P.R. 207/2010 e s.m.i.)

Scelte progettuali ed organizzative, procedure, misure preventive e protettive

(Art. 17, comma 2, lettera c) del D.P.R. 207/2010 e s.m.i.)

Recinzione del cantiere, accessi e segnalazioni

Si prevede l'adozione di sbarramenti e segnalazione in corrispondenza dei luoghi di intervento.

Misure Preventive e Protettive generali:

- 1) Recinzione del cantiere: misure organizzative;

Prescrizioni Organizzative:

Caratteristiche di sicurezza. L'area interessata dai lavori dovrà essere delimitata con una recinzione, di altezza non inferiore a quella richiesta dal locale regolamento edilizio, in grado di impedire l'accesso di estranei all'area delle lavorazioni: il sistema di confinamento scelto dovrà offrire adeguate garanzie di resistenza sia ai tentativi di superamento sia alle intemperie.

Accesso dei mezzi di fornitura materiali

L'accesso di mezzi con finalità esclusive di fornitura di materiali, esclusa qualsiasi attività di lavoro che non sia il carico e lo scarico, è ammessa alle condizioni illustrate di seguito.

Misure Preventive e Protettive generali:

- 1) Accesso dei mezzi di fornitura materiali: misure organizzative;

Prescrizioni Organizzative:

Accesso dei mezzi di fornitura materiali. L'accesso dei mezzi di fornitura dei materiali dovrà sempre essere autorizzato dal capocantierista che fornirà ai conducenti opportune informazioni sugli eventuali elementi di pericolo presenti in cantiere. L'impresa appaltatrice dovrà individuare il personale addetto all'esercizio della vigilanza durante la permanenza del fornitore in cantiere.

Rischi specifici:

- 1) Investimento

Servizi igienico-assistenziali

Nell'area di cantiere è stata individuata la zona per i baraccamenti, come da planimetria allegata. L'ampiezza degli uffici e dei servizi dovrà essere stabilita in base al numero massimo dei lavoratori che si prevede possano utilizzarli. All'interno dei locali di ricovero dovranno essere presenti i mobiletti per il deposito dei D.P.I. in dotazione ai lavoratori.

In alternativa, potrebbero non essere previsti previo accordo con il Committente per l'utilizzo di aree già attrezzate.

Misure Preventive e Protettive generali:

- 1) Servizi igienico-assistenziali: misure organizzative

Servizi igienico-assistenziali. All'avvio del cantiere, qualora non esistano condizioni obiettive in relazione anche alla durata dei lavori o non esistano disponibilità in luoghi esterni al cantiere, devono essere impiantati e gestiti servizi igienico-assistenziali proporzionati al numero degli addetti che potrebbero averne necessità contemporaneamente. Le aree dovranno risultare il più possibile separate dai luoghi di lavoro, in particolare dalle zone operative più intense, o convenientemente protette dai rischi connessi con le attività lavorative. Le aree destinate allo scopo dovranno essere convenientemente attrezzate; sono da considerare in particolare: fornitura di acqua potabile, realizzazione di reti di scarico, fornitura di energia elettrica, vespaio e basamenti di appoggio e ancoraggio, sistemazione drenante dell'area circostante.

Viabilità principale di cantiere

Stante la natura dei lavori e dell'area di cantiere, non si configura la necessità di definire una vera e propria viabilità di cantiere. È prevedibile che si debbano svolgere operazioni di manovra e di carico e scarico di materiali e macchine.

Al cantiere avranno accesso macchine e mezzi previa autorizzazione del Direttore di cantiere o del preposto in carica (su mandato del Committente). Come prassi salvo diversa indicazione i mezzi per il trasporto delle persone dovranno essere parcheggiati all'esterno dell'area di cantiere.

Misure Preventive e Protettive generali:

- 1) Viabilità principale di cantiere: misure organizzative;

Prescrizioni Organizzative:

Accesso al cantiere. Per l'accesso al cantiere dei mezzi di lavoro devono essere predisposti percorsi e, ove occorrono mezzi di accesso controllati e sicuri, separati da quelli per i pedoni.

Regole di circolazione. All'interno del cantiere, la circolazione degli automezzi e delle macchine semoventi deve essere regolata con norme il più possibile simili a quelle della circolazione su strade pubbliche, la velocità deve essere limitata a seconda delle caratteristiche e condizioni dei percorsi e dei mezzi.

Caratteristiche di sicurezza. Le strade devono essere atte a resistere al transito dei mezzi di cui è previsto l'impiego, con pendenze e curve adeguate ed essere mantenute costantemente in condizioni soddisfacenti. La larghezza delle strade e delle rampe deve essere tale da consentire un franco di almeno 0,70 metri oltre la sagoma di ingombro massimo dei mezzi previsti. Qualora il franco venga limitato ad un solo lato, devono essere realizzate, nell'altro lato, piazzole o nicchie di rifugio ad intervalli non superiori a 20 metri una dall'altra.

Rischi specifici:

- 1) Investimento;

Impianti di alimentazione (elettricità, acqua, ecc.)

Si richiama la norma CEI 64-17 (Guida alla esecuzione degli impianti elettrici nei cantieri) ed in particolare il punto 4.5, che prevede la possibilità di "Utilizzo di un impianto esistente".

La norma prevede che laddove siano a disposizione prese di un impianto fisso, sia ammesso l'uso di apparecchi utilizzatori mobili o trasportabili, senza che venga realizzato apposito impianto elettrico di cantiere. In questo caso sono comunque da osservarsi le condizioni di sicurezza richiamate dalla norma CEI 64-8.

Compete al Direttore di Cantiere disporre e controllare che:

- le prese da utilizzarsi siano protette mediante interruttore differenziale con corrente differenziale nominale di 30mA;
- l'impianto fisso sia realizzato in conformità alle norme;
- l'impianto fisso sia adatto a sopportare le condizioni ambientali derivanti dalla attività di cantiere (polveri, spruzzi d'acqua, passaggio di mezzi devono essere sopportabili dall'impianto stesso).

Il Direttore di Cantiere assume il ruolo di gestore dell'impianto elettrico di cantiere. Tale disposizione organizzativa è obbligatoria, ha carattere essenziale, ed è prevalente su qualsiasi diversa disposizione in contrasto. Essa si applica anche in deroga alle norme in generale ed in particolare richiamate nel presente piano e negli elaborati contrattuali.

L'acqua sarà fornita dall'Appaltatore, mediante allacciamento che sarà dallo stesso richiesto e pagato all'Ente erogatore del servizio.

Si ricorda la necessità di predisporre rubinetto facilmente accessibile, con apertura rapida per uso medico di emergenza (ad esempio per ustioni da alcali caustici).

Misure Preventive e Protettive generali:

- 1) Impianto elettrico: misure organizzative;

Prescrizioni Organizzative:

Caratteristiche di sicurezza. Per la fornitura di energia elettrica al cantiere l'impresa deve rivolgersi all'ente distributore. Dal punto di consegna della fornitura ha inizio l'impianto elettrico di cantiere, che solitamente è composto da: quadri (generali e di settore); interruttori; cavi; apparecchi utilizzatori. Agli impianti elettrici dei servizi accessori quali baracche per uffici, mense, dormitori e servizi igienici non si applicano le norme specifiche previste per i cantieri.

Gruppo elettrogeno. Quando la rete elettrica del cantiere viene alimentata da proprio gruppo elettrogeno le masse metalliche del gruppo e delle macchine, apparecchiature, utensili serviti devono essere collegate elettricamente tra di loro e a terra.

Rete elettrica di terzi. Quando le macchine e le apparecchiature fisse, mobili, portatili e trasportabili sono alimentate, anziché da una rete elettrica dell'impresa, da una rete di terzi, l'impresa stessa deve provvedere all'installazione dei dispositivi e degli impianti di protezione in modo da rendere la rete di alimentazione rispondente ai requisiti di sicurezza a meno che, prima della connessione, non venga effettuato un accertamento delle condizioni di sicurezza con particolare riferimento all'idoneità dei mezzi di connessione, delle linee, dei dispositivi di sicurezza e dell'efficienza del collegamento a terra delle masse metalliche. Tale accertamento può essere effettuato anche a cura del proprietario dell'impianto che ne dovrà rilasciare attestazione scritta all'impresa.

Dichiarazione di conformità. L'installatore è in ogni caso tenuto al rilascio della dichiarazione di conformità, integrata dagli allegati previsti dal D.M. 22 gennaio 2008, n. 37, che va conservata in copia in cantiere.

- 2) Impianto idrico: misure organizzative;

Prescrizioni Organizzative:

Caratteristiche di sicurezza. La distribuzione dell'acqua per usi lavorativi deve essere fatta in modo razionale, evitando in quanto possibile l'uso di recipienti improvvisati in cantiere. Le tubature devono essere ben raccordate tra loro e, se non interrate, devono risultare assicurate a parti stabili della costruzione o delle opere provvisorie. Si deve evitare il passaggio di tubature in corrispondenza dei conduttori o di altre componenti degli impianti elettrici. In corrispondenza dei punti di utilizzo devono essere installati idonei rubinetti e prese idriche; inoltre devono essere installati idonei sistemi per la raccolta dell'acqua in esubero o accidentalmente fuoriuscita.

Rischi specifici:

- 1) Elettrocuzione per contatto diretto o indiretto con parti dell'impianto elettrico in tensione o folgorazione dovuta a caduta di fulmini in prossimità del lavoratore.

Dislocazione degli impianti di cantiere

Misure Preventive e Protettive generali:

- 1) Dislocazione degli impianti di cantiere: misure organizzative;

Prescrizioni Organizzative:

Dislocazione degli impianti di cantiere. Le condutture aeree andranno posizionate nelle aree periferiche del cantiere, in modo da preservarle da urti e/o strappi; qualora ciò non fosse possibile andranno collocate ad una altezza tale da evitare contatti accidentali con i mezzi in manovra. Le condutture interrato andranno posizionate in maniera da essere protette da sollecitazioni meccaniche anomale o da strappi. A questo scopo dovranno essere posizionate ad una profondità non minore di 0,5 m od opportunamente protette meccanicamente, se questo non risultasse possibile. Il percorso delle condutture interrato deve essere segnalato in superficie tramite apposita segnaletica oppure utilizzando idonee reti indicatrici posizionate appena sotto la superficie del terreno in modo da prevenire eventuali pericoli di tranciamento durante l'esecuzione di scavi.

Rischi specifici:

- 1) Elettrocuzione;
Elettrocuzione per contatto diretto o indiretto con parti dell'impianto elettrico in tensione o folgorazione dovuta a caduta di fulmini in prossimità del lavoratore.

Dislocazione delle zone di carico e scarico

La dislocazione delle zone di carico e scarico, deposito attrezzature e stoccaggio materiali è definita nell'Allegato A.

All'interno dell'area di cantiere dovranno essere disposte zone specifiche destinate allo stoccaggio dei materiali a piè d'opera e al deposito di attrezzature e macchine. Tali aree dovranno essere recintate per evitare l'accesso agli estranei e provviste di estintore portatile.

L'impresa dovrà stoccare i materiali pericolosi, se previsti, quali carburanti, combustibili, bombole di gas compressi, solventi, in depositi chiusi a parte, protetti dal calore e provvisti di cancello con lucchetto, ubicati in aree recintate con pennellatura. Tali depositi dovranno essere corredati di adeguato numero di estintori. La gestione di tali aree di deposito dovrà essere realizzata nel rispetto della normativa vigente, di prevenzione incendi.

Misure Preventive e Protettive generali:

- 1) Dislocazione delle zone di carico e scarico: misure organizzative;

Prescrizioni Organizzative:

Dislocazione delle zone di carico e scarico. Le zone di carico e scarico andranno posizionate: **a)** nelle aree periferiche del cantiere, per non essere d'intralcio con le lavorazioni presenti; **b)** in prossimità degli accessi carrabili, per ridurre le interferenze dei mezzi di trasporto con le lavorazioni; **c)** in prossimità delle zone di stoccaggio, per ridurre i tempi di movimentazione dei carichi con la gru e il passaggio degli stessi su postazioni di lavoro fisse.

Rischi specifici:

- 1) Investimento, ribaltamento;
Lesioni causate dall'investimento ad opera di macchine operatrici o conseguenti al ribaltamento delle stesse.
- 2) Caduta di materiale dall'alto o a livello;
Lesioni causate dall'investimento di masse cadute dall'alto, durante le operazioni di trasporto di materiali o per caduta degli stessi da opere provvisorie, o a livello, a seguito di demolizioni mediante esplosivo o a spinta da parte di materiali frantumati proiettati a distanza.

Zone di deposito attrezzature

Misure Preventive e Protettive generali:

- 1) Zone di deposito attrezzature: misure organizzative;

Prescrizioni Organizzative:

Zone di deposito attrezzature. Le zone di deposito delle attrezzature di lavoro andranno differenziate per attrezzi e mezzi d'opera, posizionate in prossimità degli accessi dei lavoratori e comunque in maniera tale da non interferire con le lavorazioni presenti.

Rischi specifici:

- 1) Investimento, ribaltamento;
Lesioni causate dall'investimento ad opera di macchine operatrici o conseguenti al ribaltamento delle stesse.
- 2) Caduta di materiale dall'alto o a livello;
Lesioni causate dall'investimento di masse cadute dall'alto, durante le operazioni di trasporto di materiali o per caduta degli stessi da opere provvisorie, o a livello, a seguito di demolizioni mediante esplosivo o a spinta da parte di materiali frantumati proiettati a distanza.

Zone di stoccaggio materiali

Misure Preventive e Protettive generali:

- 1) Zone di stoccaggio materiali: misure organizzative;

Prescrizioni Organizzative:

Zone di stoccaggio materiali. Le zone di stoccaggio dei materiali devono essere identificate e organizzate tenendo conto della viabilità generale e della loro accessibilità. Particolare attenzione deve essere posta per la scelta dei percorsi per la movimentazione dei carichi che devono, quanto più possibile, evitare l'interferenza con zone in cui si svolgono lavorazioni. Le aree devono essere opportunamente spianate e drenate al fine di garantire la stabilità dei depositi. È vietato costituire depositi di materiali presso il ciglio degli scavi; qualora tali depositi siano necessari per le condizioni di lavoro, si deve provvedere alle necessarie puntellature o sostegno preventivo della corrispondente parete di scavo.

Rischi specifici:

- 1) Caduta di materiale dall'alto o a livello;
Lesioni causate dall'investimento di masse cadute dall'alto, durante le operazioni di trasporto di materiali o per caduta degli stessi da opere provvisorie, o a livello, a seguito di demolizioni mediante esplosivo o a spinta da parte di materiali frantumati proiettati a distanza.
- 2) Investimento, ribaltamento;
Lesioni causate dall'investimento ad opera di macchine operatrici o conseguenti al ribaltamento delle stesse.

Ponteggi

I ponteggi verranno allestiti seguendo l'andamento dei lavori. I ponteggi possono essere sia in telai prefabbricati che in tubi e giunti. Si prescrive di sospendere altre lavorazioni durante l'allestimento dell'impalcatura in modo da evitare l'investimento da cadute di parti dei ponteggi. Alla base dei ponteggi in elevazione vi è pericolo di caduta di materiali. Nel corso dei lavori le persone non devono sostare o transitare

nelle zone sottostanti; si devono quindi predisporre e segnalare percorsi diversi ed obbligati per raggiungere le altre zone del cantiere.

Si fa presente che:

- E' obbligatorio l'uso del ponteggio per ogni lavoro svolto ad altezza superiore a m 2,0 (DPR 164/56 art.17).
- Utilizzare esclusivamente ponteggi metallici dotati di regolare autorizzazione ministeriale (DPR 164/56 art. 30).
- Effettuare le fasi di montaggio e smontaggio del ponteggio sotto l'assistenza di un preposto (DPR 164/56 art. 17). Segregare l'area interessata dal ponteggio, durante l'allestimento, al fine di tenere lontano i non addetti ai lavori (DPR 547/55 art.11).
- Il ponteggio deve essere allestito in conformità alle seguenti norme (DPR 164/56, DM 2.09.68):
 - a) I montanti di una stessa fila devono essere posti ad una distanza non superiore a m 1,8 e devono poggiare in basso su piastra metallica di superficie non inferiore a cmq 150;
 - b) la distanza tra due traversi consecutivi non può essere superiore a m 1,8;
 - c) i correnti dei piani devono essere posti ad una distanza verticale non superiore a m 2,0;
 - d) gli ancoraggi al fabbricato devono essere idonei allo scopo ed effettuati ogni mq 22,0 di ponteggio;
 - e) le tavole che costituiscono l'impalcato devono essere fissate in modo che non possano scivolare sui traversi metallici, devono essere costituite da tavole di spessore minimo di cm 4 per larghezze di cm 30 e cm 5 per larghezze di cm 20, non devono avere nodi passanti che riducano del 10% la sezione resistente; non devono presentarsi a sbalzo e devono avere le sommità sovrapposte di almeno cm 40 in corrispondenza di un traverso;
 - f) gli impalcati devono essere protetti su tutti i lati verso il vuoto di parapetto costituito da due correnti, il superiore ad un'altezza di m 1 dal piano calpestio, e tavola fermapiede alta non meno di cm 20 posta di costa ed aderente al tavolato, sia i correnti che la tavola fermapiede devono essere applicati all'interno dei montanti;
 - g) i ponteggi devono essere controventati sia in senso longitudinale che trasversale, salvo la deroga prevista dall'art. 3 del DM 2.09.68;
 - h) in corrispondenza dei luoghi di transito o stazionamento, sia su facciate esterne che interne, allestire, all'altezza del solaio di copertura del piano terra, e ogni m 12 di sviluppo verticale del ponteggio, impalcati di sicurezza (mantovane) a protezione contro la caduta di materiali dall'alto o in alternativa la chiusura continua della facciata o la segregazione dell'area sottostante.

Misure Preventive e Protettive generali:

- 1) Ponteggi: misure organizzative;

Prescrizioni Organizzative:

Caratteristiche di sicurezza: **1)** i ponteggi metallici devono essere allestiti a regola d'arte, secondo le indicazioni del costruttore, con materiale autorizzato, ed essere conservati in efficienza per l'intera durata del lavoro; **2)** i ponteggi metallici possono essere impiegati secondo le situazioni previste dall'autorizzazione ministeriale per le quali la stabilità della struttura è assicurata, vale a dire strutture: **a)** alte fino a 20 metri dal piano di appoggio delle basette all'estradosso del piano di lavoro più alto; **b)** conformi agli schemi-tipo riportati nella autorizzazione; **c)** comprendenti un numero complessivo di impalcati non superiore a quello previsto negli schemi-tipo; **d)** con gli ancoraggi conformi a quelli previsti nella autorizzazione e in ragione di almeno uno ogni 22 metri quadrati; **e)** con sovraccarico complessivo non superiore a quello considerato nella verifica di stabilità; **f)** con i collegamenti bloccati mediante l'attivazione dei dispositivi di sicurezza; **3)** i ponteggi che non rispondono anche ad una soltanto delle precedenti condizioni non garantiscono il livello di sicurezza presupposto nella autorizzazione ministeriale e devono pertanto essere giustificati da una documentazione di calcolo e da un disegno esecutivo aggiuntivi redatti da un ingegnere o architetto iscritto all'albo professionale; **4)** tutti gli elementi metallici del ponteggio devono portare impressi, a rilievo o ad incisione, il marchio del fabbricante.

Misure di prevenzione: **1)** il ponteggio, unitamente a tutte le altre misure necessarie ad eliminare i pericoli di caduta di persone e cose, va previsto nei lavori eseguiti ad un'altezza superiore ai 2 metri; **2)** in relazione ai luoghi ed allo spazio disponibile è importante valutare quale sia il tipo di ponteggio da utilizzare che meglio si adatta; **3)** costituendo, nel suo insieme, una vera e propria struttura complessa, il ponteggio deve

avere un piano di appoggio solido e di adeguata resistenza su cui poggiano i montanti dotati di basette semplici o regolabili, mezzi di collegamento efficaci, ancoraggi sufficienti, possedere una piena stabilità; **4)** distanze, disposizioni e reciproche relazioni fra le componenti il ponteggio devono rispettare le indicazioni del costruttore che compaiono sulla autorizzazione ministeriale; **5)** gli impalcati, siano essi realizzati in tavole di legno che con tavole metalliche o di materiale diverso, devono essere messi in opera secondo quanto indicato nella autorizzazione ministeriale e in modo completo; **6)** sopra i ponti di servizio è vietato qualsiasi deposito, salvo quello temporaneo dei materiali e degli attrezzi in uso, la cui presenza non deve intralciare i movimenti e le manovre necessarie per l'andamento del lavoro ed il cui peso deve essere sempre inferiore a quello previsto dal grado di resistenza del ponteggio; **7)** l'impalcato del ponteggio va corredato di una chiara indicazione in merito alle condizioni di carico massimo ammissibile; **8)** il ponteggio metallico è soggetto a verifica rispetto al rischio scariche atmosferiche e, se del caso, deve risultare protetto mediante apposite calate e dispersori di terra; **9)** per i ponteggi metallici valgono, per quanto applicabili, le disposizioni relative ai ponteggi in legno. Sono tuttavia ammesse alcune deroghe quali: **a)** avere altezza dei montanti che superi di almeno 1 metro l'ultimo impalcato; **b)** avere parapetto di altezza non inferiore a 95 cm rispetto al piano di calpestio; **c)** avere fermapiè di altezza non inferiore a 15 cm rispetto al piano di calpestio; **10)** per gli intavolati dei ponteggi fissi (ad esempio metallici) è consentito un distacco non superiore a 20 cm dalla muratura.

Riferimenti Normativi:

D.Lgs. 9 aprile 2008 n. 81, Titolo 4, Capo 2, Sezione V.

Rischi specifici:

- 1) Caduta dall'alto;
Lesioni a causa di cadute dall'alto per perdita di stabilità dell'equilibrio dei lavoratori, in assenza di adeguate misure di prevenzione, da un piano di lavoro ad un altro posto a quota inferiore.
- 2) Caduta di materiale dall'alto o a livello;
Lesioni causate dall'investimento di masse cadute dall'alto, durante le operazioni di trasporto di materiali o per caduta degli stessi da opere provvisorie, o a livello, a seguito di demolizioni mediante esplosivo o a spinta da parte di materiali frantumati proiettati a distanza.
- 3) Scariche atmosferiche;
Rischio di folgorazione dei lavoratori a causa di fulmini attratti dalle strutture o masse metalliche presenti in cantiere.

Parcheggio autovetture

Misure Preventive e Protettive generali:

- 1) Parcheggio autovetture;

Prescrizioni Organizzative:

Parcheggio dei lavoratori. Una zona dell'area occupata dal cantiere, da ubicarsi in prossimità dell'ingresso pedonale, andrà destinata a parcheggio riservato ai lavoratori del cantiere.

Segnaletica di sicurezza

I lavoratori e gli eventuali visitatori del cantiere dovranno essere informati dei rischi residui presenti in cantiere anche attraverso la segnaletica di sicurezza, che deve essere conforme ai requisiti del D. Lgs. 81/2008. È bene ricordare che la segnaletica di sicurezza deve risultare ben visibile e soprattutto, per svolgere bene il suo compito, deve essere posizionata in prossimità del pericolo. Essa verrà posizionata stabilmente negli specifici punti del cantiere ove è necessaria la presenza di un determinato cartello in relazione al tipo




di lavorazione svolta, alla sua pericolosità, alla presenza impianti, attrezzature o macchine operatrici che inducano rischio.

Misure Preventive e Protettive generali:

- 1) Segnaletica di sicurezza: misure organizzative;

Prescrizioni Organizzative:

Segnaletica di sicurezza. Quando risultano rischi che non possono essere evitati o sufficientemente limitati con misure, metodi, o sistemi di organizzazione del lavoro, o con mezzi tecnici di protezione collettiva, il datore di lavoro fa ricorso alla segnaletica di sicurezza, allo scopo di: **a)** avvertire di un rischio o di un pericolo le persone esposte; **b)** vietare comportamenti che potrebbero causare pericolo; **c)** prescrivere determinati comportamenti necessari ai fini della sicurezza; **d)** fornire indicazioni relative alle uscite di sicurezza o ai mezzi di soccorso o di salvataggio; **e)** fornire altre indicazioni in materia di prevenzione e sicurezza.

- 2) segnale:  Divieto di accesso alle persone non autorizzate;
- 3) segnale:  Vietato fumare o usare fiamme libere;
- 4) segnale:  Casco di protezione obbligatoria;
- 5) segnale:  Guanti di protezione obbligatoria;
- 6) segnale:  Calzature di sicurezza obbligatorie;
- 7) segnale:  Estintore;

Attrezzature per il primo soccorso

Prima dell'inizio dei lavori i lavoratori dovranno essere portati a conoscenza delle modalità di pronto intervento, degli obblighi e competenze degli specifici addetti e del comportamento da tenere singolarmente in caso si verifichi un incidente; dovrà inoltre essere assegnato specificatamente il compito di chiamata telefonica in caso di emergenza sanitaria. Dovrà inoltre essere nota a tutti i lavoratori la dislocazione della cassetta di pronto soccorso, la quale sarà conservata a norma di Legge e dotata di tutti i presidi previsti dalla Legge stessa (il pacchetto delle medicazioni deve essere conforme a quanto previsto dal D.P.R 303/56); inoltre i lavoratori dovranno aver ricevuto adeguata informazione sulla formazione degli addetti al pronto intervento, sui procedimenti relativi alle operazioni di pronto soccorso immediato in caso degli incidenti che possono verificarsi in cantiere onde garantire un uso adeguato dei presidi medici in attesa dei soccorsi.

Misure Preventive e Protettive generali:

- 1) Servizi sanitari: contenuto pacchetto di medicazione;

Prescrizioni Organizzative:

Contenuto del pacchetto di medicazione. Il pacchetto di medicazione, deve contenere almeno: **1)** due paia di guanti sterili monouso; **2)** un flacone di soluzione cutanea di iodopovidone al 10% di iodio da 125 ml; **3)** un flacone di soluzione fisiologica (sodio cloruro 0,9%) da 250 ml; **4)** una compressa di garza sterile 18 x 40 in busta singola; **5)** tre compresse di garza sterile 10 x 10 in buste singole; **6)** una pinzetta da medicazione sterile monouso; **7)** una confezione di cotone idrofilo; **8)** una confezione di cerotti di varie misure pronti all'uso; **9)** un rotolo di cerotto alto 2,5 cm; **10)** un rotolo di benda orlata alta 10 cm; **11)** un paio di forbici; **12)** un laccio emostatico; **13)** una confezione di ghiaccio pronto uso; **14)** un sacchetto monouso per la raccolta di rifiuti sanitari; **15)** istruzioni sul modo di usare i presidi suddetti e di prestare i primi soccorsi in attesa del servizio di emergenza.

2) Servizi sanitari: contenuto cassetta di pronto soccorso;

Prescrizioni Organizzative:

Contenuto cassetta di pronto soccorso. La cassetta di pronto soccorso, deve contenere almeno: **1)** cinque paia di guanti sterili monouso; **2)** una visiera paraschizzi; **3)** un flacone di soluzione cutanea di iodopovidone al 10% di iodio da 1 litro; **4)** tre flaconi di soluzione fisiologica (sodio cloruro 0,9%) da 500 ml; **5)** dieci compresse di garza sterile 10 x 10 in buste singole; **6)** due compresse di garza sterile 18 x 40 in buste singole; **7)** due teli sterili monouso; **8)** due pinzette da medicazione sterile monouso; **9)** una confezione di rete elastica di misura media; **10)** una confezione di cotone idrofilo; **11)** due confezioni di cerotti di varie misure pronti all'uso; **12)** due rotoli di cerotto alto 2,5 cm; **13)** un paio di forbici; **14)** tre lacci emostatici; **15)** due confezioni di ghiaccio pronto uso; **16)** due sacchetti monouso per la raccolta di rifiuti sanitari; **17)** un termometro; **18)** un apparecchio per la misurazione della pressione arteriosa.

Mezzi estinguenti

Misure Preventive e Protettive generali:

1) Mezzi estinguenti: misure organizzative;

Prescrizioni Organizzative:

Mezzi estinguenti. Devono essere predisposti mezzi ed impianti di estinzione idonei in rapporto alle particolari condizioni in cui possono essere usati, in essi compresi gli apparecchi estintori portatili o carrellati di primo intervento. Detti mezzi ed impianti devono essere mantenuti in efficienza e controllati almeno una volta ogni sei mesi da personale esperto.

LAVORAZIONI INTERFERENTI

Individuazione, analisi e valutazione dei rischi

(Art. 17, comma 2, lettera b) del D.P.R. 207/2010 e s.m.i.)

Scelte progettuali ed organizzative, procedure, misure preventive e protettive

(Art. 17, comma 2, lettera c) del D.P.R. 207/2010 e s.m.i.)

La Lavorazione è suddivisa nelle seguenti Fasi e Sottofasi:

- Realizzazione della recinzione e degli accessi al cantiere
- Allestimento di depositi, zone per lo stoccaggio dei materiali e per gli impianti fissi
- Allestimento di servizi igienico-assistenziali del cantiere
- Realizzazione di impianto di messa a terra del cantiere
- Realizzazione di impianto elettrico del cantiere
- Realizzazione dell'impianto fotovoltaico
- Smobilizzo del cantiere.

Realizzazione della recinzione e degli accessi al cantiere (fase)

Si prevede la realizzazione della recinzione di cantiere, al fine di impedire l'accesso involontario dei non addetti ai lavori, e degli accessi al cantiere, per mezzi e lavoratori.

Macchine utilizzate:

1) Autocarro.

Rischi generati dall'uso delle macchine:

Cesoamenti, stritolamenti; Getti, schizzi; Inalazione polveri, fibre; Rumore; Incendi, esplosioni; Investimento, ribaltamento; Urti, colpi, impatti, compressioni; Vibrazioni.

Lavoratori impegnati:

- 1) Addetto alla realizzazione della recinzione e degli accessi al cantiere;

Misure Preventive e Protettive, aggiuntive a quelle riportate nell'apposito successivo capitolo:

- a) DPI: addetto alla realizzazione della recinzione e degli accessi al cantiere;

Prescrizioni Organizzative:

Devono essere forniti: **a)** casco; **b)** occhiali protettivi; **c)** guanti; **d)** calzature di sicurezza; **e)** indumenti protettivi.

Riferimenti Normativi:

D.Lgs. 9 aprile 2008 n. 81, Art. 75.

Rischi a cui è esposto il lavoratore:

- a) M.M.C. (sollevamento e trasporto);

Attrezzi utilizzati dal lavoratore:

- a) Attrezzi manuali;
- b) Trapano elettrico;

Rischi generati dall'uso degli attrezzi:

Punture, tagli, abrasioni; Urti, colpi, impatti, compressioni; Elettrocuzione; Inalazione polveri, fibre; Rumore; Vibrazioni.

Allestimento di depositi, zone per lo stoccaggio dei materiali e per gli impianti fissi

Allestimento di depositi per materiali e attrezzature, zone scoperte per lo stoccaggio dei materiali e zone per l'installazione di impianti fissi di cantiere.

Macchine utilizzate:

- 1) Autocarro;
- 2) Autogru.

Rischi generati dall'uso delle macchine:

Cesoamenti, stritolamenti; Getti, schizzi; Inalazione polveri, fibre; Rumore; Incendi, esplosioni; Investimento, ribaltamento; Urti, colpi, impatti, compressioni; Vibrazioni; Caduta di materiale dall'alto o a livello; Elettrocuzione; Punture, tagli, abrasioni.

Lavoratori impegnati:

- 1) Addetto all'allestimento di depositi, zone per lo stoccaggio dei materiali e per gli impianti fissi;

Misure Preventive e Protettive, aggiuntive a quelle riportate nell'apposito successivo capitolo:

- a) DPI: addetto all'allestimento di depositi, zone per lo stoccaggio dei materiali e per gli impianti fissi;

Prescrizioni Organizzative:

Devono essere forniti: **a)** casco; **b)** occhiali protettivi; **c)** guanti; **d)** calzature di sicurezza; **e)** indumenti protettivi.

Riferimenti Normativi:

D.Lgs. 9 aprile 2008 n. 81, Art. 75.

Rischi a cui è esposto il lavoratore:

- a) Caduta di materiale dall'alto o a livello;

Attrezzi utilizzati dal lavoratore:

- a) Attrezzi manuali;
- b) Trapano elettrico;

Rischi generati dall'uso degli attrezzi:

Punture, tagli, abrasioni; Urti, colpi, impatti, compressioni; Elettrocuzione; Inalazione polveri, fibre; Rumore; Vibrazioni.

Allestimento di servizi igienico-assistenziali del cantiere

Allestimento di servizi igienico-sanitari in strutture prefabbricate appositamente approntate.

Macchine utilizzate:

- 1) Autocarro;
- 2) Autogru;
- 3) Autocarro con gru.

Rischi generati dall'uso delle macchine:

Cesoamenti, stritolamenti; Getti, schizzi; Inalazione polveri, fibre; Rumore; Incendi, esplosioni; Investimento, ribaltamento; Urti, colpi, impatti, compressioni; Vibrazioni; Caduta di materiale dall'alto o a livello; Elettrocuzione; Punture, tagli, abrasioni.

Lavoratori impegnati:

- 1) Addetto all'allestimento di servizi igienico-assistenziali del cantiere;

Misure Preventive e Protettive, aggiuntive a quelle riportate nell'apposito successivo capitolo:

- a) DPI: addetto all'allestimento di servizi igienico-assistenziali del cantiere;

Prescrizioni Organizzative:

Devono essere forniti: **a)** casco; **b)** occhiali protettivi; **c)** guanti; **d)** calzature di sicurezza; **e)** indumenti protettivi.

Riferimenti Normativi:

D.Lgs. 9 aprile 2008 n. 81, Art. 75.

Rischi a cui è esposto il lavoratore:

- a) Caduta di materiale dall'alto o a livello;

Attrezzi utilizzati dal lavoratore:

- a) Attrezzi manuali;
- b) Scala semplice;
- c) Sega circolare;
- d) Smerigliatrice angolare (flessibile);
- e) Trapano elettrico;

Rischi generati dall'uso degli attrezzi:

Punture, tagli, abrasioni; Urti, colpi, impatti, compressioni; Caduta dall'alto; Movimentazione manuale dei carichi; Elettrocuzione; Inalazione polveri, fibre; Rumore; Scivolamenti, cadute a livello; Vibrazioni.

Realizzazione di impianto di messa a terra del cantiere

Realizzazione dell'impianto di messa a terra del cantiere.

Lavoratori impegnati:

- 1) Addetto alla realizzazione di impianto di messa a terra del cantiere;

Misure Preventive e Protettive, aggiuntive a quelle riportate nell'apposito successivo capitolo:

- a) DPI: addetto alla realizzazione di impianto di messa a terra del cantiere;

Prescrizioni Organizzative:

Devono essere forniti: **a)** casco; **b)** guanti; **c)** calzature di sicurezza; **d)** indumenti protettivi.

Riferimenti Normativi:

D.Lgs. 9 aprile 2008 n. 81, Art. 75.

Rischi a cui è esposto il lavoratore:

- a) Elettrocuzione;

Attrezzi utilizzati dal lavoratore:

- a) Attrezzi manuali;
- b) Avvitatore elettrico;
- c) Scala doppia;

Rischi generati dall'uso degli attrezzi:

Punture, tagli, abrasioni; Urti, colpi, impatti, compressioni; Elettrocuzione; Caduta dall'alto; Cesoiamenti, stritolamenti; Movimentazione manuale dei carichi.

Realizzazione di impianto elettrico del cantiere

Realizzazione dell'impianto elettrico del cantiere mediante la posa in opera quadri, interruttori di protezione, cavi, prese e spine.

Lavoratori impegnati:

- 1) Addetto alla realizzazione di impianto elettrico di cantiere;

Misure Preventive e Protettive, aggiuntive a quelle riportate nell'apposito successivo capitolo:

- a) DPI: addetto alla realizzazione di impianto elettrico di cantiere;

Prescrizioni Organizzative:

Devono essere forniti: **a)** casco; **b)** guanti; **c)** calzature di sicurezza; **d)** indumenti protettivi.

Riferimenti Normativi:

D.Lgs. 9 aprile 2008 n. 81, Art. 75.

Rischi a cui è esposto il lavoratore:

- a) Elettrocuzione;

Attrezzi utilizzati dal lavoratore:

- a) Attrezzi manuali;
- b) Ponteggio mobile o trabattello;
- c) Scala doppia;
- d) Trapano elettrico;

Rischi generati dall'uso degli attrezzi:

Punture, tagli, abrasioni; Urti, colpi, impatti, compressioni; Caduta dall'alto; Caduta di materiale dall'alto o a livello; Cesoiamenti, stritolamenti; Movimentazione manuale dei carichi; Elettrocuzione; Inalazione polveri, fibre; Rumore; Vibrazioni.

Montaggio e smontaggio del ponteggio metallico fisso

Operazioni di montaggio, trasformazione e smontaggio del ponteggio metallico fisso.

Macchine utilizzate:

- 1) Autocarro.

Lavoratori impegnati:

- 1) Addetto al montaggio e smontaggio del ponteggio metallico fisso;

Misure Preventive e Protettive, aggiuntive a quelle riportate nell'apposito successivo capitolo:

- a) DPI: addetto al montaggio e smontaggio del ponteggio metallico fisso;

Prescrizioni Organizzative:

Devono essere forniti al lavoratore adeguati dispositivi di protezione individuale: **a)** elmetto (sia per gli addetti al montaggio che per quanti partecipano al lavoro da terra; tali elmetti devono essere corredati da cinghia sottogola, indispensabile soprattutto per chi, lavorando in elevazione, è impossibilitato a

recuperare facilmente il casco eventualmente perduto); **b)** guanti; **c)** cintura di sicurezza a dissipazione di energia; **d)** calzature di sicurezza con suola antisdrucciolo e imperforabile.

Rischi a cui è esposto il lavoratore:

- a) Caduta dall'alto;
- b) Rumore;
- c) M.M.C. (sollevamento e trasporto);

Attrezzi utilizzati dal lavoratore:

- a) Argano a bandiera;
- b) Attrezzi manuali;
- c) Scala semplice;
- d) Trapano elettrico;

Rischi generati dall'uso degli attrezzi:

Caduta dall'alto; Caduta di materiale dall'alto o a livello; Punture, tagli, abrasioni; Urti, colpi, impatti, compressioni; Elettrocuzione; Inalazione polveri, fibre.

Realizzazione di impianto solare fotovoltaico

Realizzazione di impianto fotovoltaico, la fase prevede le seguenti operazioni: preparazione, delimitazione e sgombero dell'area, predisposizione di eventuali opere provvisorie (parapetti e andatoie), tracciamenti, montaggio moduli fotovoltaici, assistenza muraria e posa condutture, montaggio dispositivi (accumulatori, inverter e regolatore di carica), posa e montaggio cabine elettriche, cablaggi, allacci e verifiche.

Lavoratori impegnati:

- 1) Addetto alla realizzazione di impianto solare fotovoltaico;

Misure Preventive e Protettive, aggiuntive a quelle riportate nell'apposito successivo capitolo:

- a) DPI: addetto alla realizzazione di impianto solare fotovoltaico;

Prescrizioni Organizzative:

Devono essere forniti: **a)** casco; **b)** otoprotettori; **c)** occhiali protettivi; **d)** guanti; **e)** calzature di sicurezza; **f)** indumenti protettivi.

Riferimenti Normativi:

D.Lgs. 9 aprile 2008 n. 81, Art. 75.

Rischi a cui è esposto il lavoratore:

- a) Caduta dall'alto;
- b) Elettrocuzione;
- c) M.M.C. (sollevamento e trasporto);
- d) Rumore;
- e) Vibrazioni;

Attrezzi utilizzati dal lavoratore:

- a) Argano a bandiera;
- b) Attrezzi manuali;
- c) Trapano elettrico;
- d) Ponteggio metallico fisso;

Rischi generati dall'uso degli attrezzi:

Caduta dall'alto; Caduta di materiale dall'alto o a livello; Elettrocuzione; Scivolamenti, cadute a livello; Urti, colpi, impatti, compressioni; Punture, tagli, abrasioni; Inalazione polveri, fibre; Rumore; Vibrazioni.

Smobilizzo del cantiere

Smobilizzo del cantiere realizzato attraverso lo smontaggio delle postazioni di lavoro fisse, di tutti gli impianti di cantiere, delle opere provvisorie e di protezione e della recinzione posta in opera all'insediamento del cantiere stesso.

Macchine utilizzate:

- 1) Autocarro;
- 2) Autogru.

Rischi generati dall'uso delle macchine:

Cesoamenti, stritolamenti; Getti, schizzi; Inalazione polveri, fibre; Rumore; Incendi, esplosioni; Investimento, ribaltamento; Urti, colpi, impatti, compressioni; Vibrazioni; Caduta di materiale dall'alto o a livello; Elettrocuzione; Punture, tagli, abrasioni.

Lavoratori impegnati:

- 1) Addetto allo smobilizzo del cantiere;

Misure Preventive e Protettive, aggiuntive a quelle riportate nell'apposito successivo capitolo:

- a) DPI: addetto allo smobilizzo del cantiere;

Prescrizioni Organizzative:

Devono essere forniti: **a)** casco; **b)** occhiali protettivi; **c)** guanti; **d)** calzature di sicurezza; **e)** indumenti protettivi.

Riferimenti Normativi:

D.Lgs. 9 aprile 2008 n. 81, Art. 75.

Rischi a cui è esposto il lavoratore:

- a) Caduta di materiale dall'alto o a livello;

Attrezzi utilizzati dal lavoratore:

- a) Attrezzi manuali;
- b) Scala doppia;
- c) Trapano elettrico;

Rischi generati dall'uso degli attrezzi:

Punture, tagli, abrasioni; Urti, colpi, impatti, compressioni; Caduta dall'alto; Cesoamenti, stritolamenti; Movimentazione manuale dei carichi; Elettrocuzione; Inalazione polveri, fibre; Rumore; Vibrazioni.

RISCHI INDIVIDUATI NELLE LAVORAZIONI E RELATIVE MISURE PREVENTIVE E PROTETTIVE.

Rischi derivanti dalle lavorazioni e dall'uso di macchine ed attrezzi

Elenco dei rischi:

- 1) Caduta dall'alto;
- 2) Caduta di materiale dall'alto o a livello;
- 3) Elettrocuzione;
- 4) M.M.C. (sollevamento e trasporto);
- 5) Rumore;
- 6) Vibrazioni.

CADUTA DALL'ALTO

Descrizione del Rischio:

Lesioni a causa di cadute dall'alto per perdita di stabilità dell'equilibrio dei lavoratori, in assenza di adeguate misure di prevenzione, da un piano di lavoro ad un altro posto a quota inferiore.

MISURE PREVENTIVE e PROTETTIVE:

- a) **Nelle lavorazioni:** Realizzazione di impianto solare fotovoltaico;

Prescrizioni Organizzative:

Resistenza della copertura. Prima di procedere alla esecuzione di lavori su tetti, lucernari, coperture simili, deve essere accertato che questi abbiano resistenza sufficiente per sostenere il peso degli operai e dei materiali di impiego. Nel caso in cui sia dubbia tale resistenza, devono essere adottati i necessari apprestamenti atti a garantire la incolumità delle persone addette, disponendo a seconda dei casi, tavole sopra le orditure, sottopalchi e facendo uso di cinture di sicurezza.

Prescrizioni Esecutive:

Attrezzatura anticaduta. Il personale addetto a lavori in copertura, ogni qual volta non siano attuabili misure di prevenzione e protezione collettiva, dovrà utilizzare idonei sistemi di protezione anticaduta individuali. In particolare sono da prendere in considerazione specifici sistemi di sicurezza che consentono una maggior mobilità del lavoratore quali: avvolgitori/svolgitori automatici di fune di trattenuta, sistema a guida fissa e ancoraggio scorrevole, altri sistemi analoghi.

Protezione perimetrale. Prima dell'inizio dei lavori in copertura è necessario verificare la presenza o approntare una protezione perimetrale lungo tutto il contorno libero della superficie interessata.

CADUTA DI MATERIALE DALL'ALTO O A LIVELLO

Descrizione del Rischio:

Lesioni causate dall'investimento di masse cadute dall'alto, durante le operazioni di trasporto di materiali o per caduta degli stessi da opere provvisorie, o a livello, a seguito di demolizioni mediante esplosivo o a spinta da parte di materiali frantumati proiettati a distanza.

MISURE PREVENTIVE e PROTETTIVE:

- a) **Nelle lavorazioni:** Allestimento di depositi, zone per lo stoccaggio dei materiali e per gli impianti fissi; Allestimento di servizi igienico-assistenziali del cantiere; Smobilizzo del cantiere;

Prescrizioni Esecutive:

Imbracatura dei carichi. Gli addetti all'imbracatura devono seguire le seguenti indicazioni: **a)** verificare che il carico sia stato imbracato correttamente; **b)** accompagnare inizialmente il carico fuori dalla zona di

interferenza con attrezzature, ostacoli o materiali eventualmente presenti; **c)** allontanarsi dalla traiettoria del carico durante la fase di sollevamento; **d)** non sostare in attesa sotto la traiettoria del carico; **e)** avvicinarsi al carico in arrivo per pilotarlo fuori dalla zona di interferenza con eventuali ostacoli presenti; **f)** accertarsi della stabilità del carico prima di sganciarlo; **g)** accompagnare il gancio fuori dalla zona impegnata da attrezzature o materiali durante la manovra di richiamo.

ELETTROCUZIONE

Descrizione del Rischio:

Elettrocuzione per contatto diretto o indiretto con parti dell'impianto elettrico in tensione o folgorazione dovuta a caduta di fulmini in prossimità del lavoratore.

MISURE PREVENTIVE e PROTETTIVE:

- a) **Nelle lavorazioni:** Realizzazione di impianto di messa a terra del cantiere; Realizzazione di impianto elettrico del cantiere; Realizzazione di impianto solare fotovoltaico;

Prescrizioni Organizzative:

Soggetti abilitati. I lavori su impianti o apparecchiature elettriche devono essere effettuati solo da imprese singole o associate (elettricisti) abilitate che dovranno rilasciare, prima della messa in esercizio dell'impianto, la "dichiarazione di conformità".

Riferimenti Normativi:

D.Lgs. 9 aprile 2008 n. 81, Art. 82; D.M. 22 gennaio 2008 n.37.

M.M.C. (sollevamento e trasporto)

Descrizione del Rischio:

Lesioni relative all'apparato scheletrico e/o muscolare durante la movimentazione manuale dei carichi con operazioni di trasporto o sostegno comprese le azioni di sollevare e deporre i carichi. Per tutti i dettagli inerenti l'analisi del rischio (schede di valutazione, ecc) si rimanda al documento di valutazione specifico.

MISURE PREVENTIVE e PROTETTIVE:

- a) **Nelle lavorazioni:** Realizzazione della recinzione e degli accessi al cantiere; Realizzazione di impianto solare fotovoltaico;

Misure tecniche e organizzative:

Organizzazione del lavoro. Le attività lavorative devono essere organizzate tenuto conto delle seguenti indicazioni: **a)** l'ambiente di lavoro (temperatura, umidità e ventilazione) deve presentare condizioni microclimatiche adeguate; **b)** gli spazi dedicati alla movimentazione devono essere adeguati; **c)** il sollevamento dei carichi deve essere eseguito sempre con due mani e da una sola persona; **d)** il carico da sollevare non deve essere estremamente freddo, caldo o contaminato; **e)** le altre attività di movimentazione manuale devono essere minimali; **f)** deve esserci adeguata frizione tra piedi e pavimento; **g)** i gesti di sollevamento devono essere eseguiti in modo non brusco.

RUMORE

Descrizione del Rischio:

Danni all'apparato uditivo causati da prolungata esposizione al rumore. Per tutti i dettagli inerenti l'analisi del rischio (schede di valutazione, ecc) si rimanda al documento di valutazione specifico.

MISURE PREVENTIVE e PROTETTIVE:

- a) **Nelle lavorazioni:** Realizzazione di impianto solare fotovoltaico;

Fascia di appartenenza. Il livello di esposizione è "Maggiore dei valori superiori di azione: 85 dB(A) e 137 dB(C)".

Misure tecniche e organizzative:

Organizzazione del lavoro. Le attività lavorative devono essere organizzate tenuto conto delle seguenti indicazioni: **a)** scelta di attrezzature di lavoro adeguate, tenuto conto del lavoro da svolgere, che emettano il minor rumore possibile; **b)** adozione di metodi di lavoro che implicano una minore esposizione al rumore; **c)** riduzione del rumore mediante una migliore organizzazione del lavoro attraverso la limitazione della durata e dell'intensità dell'esposizione e l'adozione di orari di lavoro appropriati, con sufficienti periodi di riposo; **d)** adozione di opportuni programmi di manutenzione delle attrezzature e macchine di lavoro, del luogo di lavoro e dei sistemi sul posto di lavoro; **e)** progettazione della struttura dei luoghi e dei posti di lavoro al fine di ridurre l'esposizione al rumore dei lavoratori; **f)** adozione di misure tecniche per il contenimento del rumore trasmesso per via aerea, quali schermature, involucri o rivestimenti realizzati con materiali fonoassorbenti; **g)** adozione di misure tecniche per il contenimento del rumore strutturale, quali sistemi di smorzamento o di isolamento; **h)** locali di riposo messi a disposizione dei lavoratori con rumorosità ridotta a un livello compatibile con il loro scopo e le loro condizioni di utilizzo.

Dispositivi di protezione individuale:

Devono essere forniti: **a)** otoprotettori.

- b) **Nelle macchine:** Autocarro; Autogru; Autocarro con gru;

Fascia di appartenenza. Il livello di esposizione è "Minore dei valori inferiori di azione: 80 dB(A) e 135 dB(C)".

Misure tecniche e organizzative:

Organizzazione del lavoro. Le attività lavorative devono essere organizzate tenuto conto delle seguenti indicazioni: **a)** scelta di attrezzature di lavoro adeguate, tenuto conto del lavoro da svolgere, che emettano il minor rumore possibile; **b)** adozione di metodi di lavoro che implicano una minore esposizione al rumore; **c)** riduzione del rumore mediante una migliore organizzazione del lavoro attraverso la limitazione della durata e dell'intensità dell'esposizione e l'adozione di orari di lavoro appropriati, con sufficienti periodi di riposo; **d)** adozione di opportuni programmi di manutenzione delle attrezzature e macchine di lavoro, del luogo di lavoro e dei sistemi sul posto di lavoro; **e)** progettazione della struttura dei luoghi e dei posti di lavoro al fine di ridurre l'esposizione al rumore dei lavoratori; **f)** adozione di misure tecniche per il contenimento del rumore trasmesso per via aerea, quali schermature, involucri o rivestimenti realizzati con materiali fonoassorbenti; **g)** adozione di misure tecniche per il contenimento del rumore strutturale, quali sistemi di smorzamento o di isolamento; **h)** locali di riposo messi a disposizione dei lavoratori con rumorosità ridotta a un livello compatibile con il loro scopo e le loro condizioni di utilizzo.

VIBRAZIONI

Descrizione del Rischio:

Danni all'apparato scheletrico e muscolare causate dalle vibrazioni trasmesse al lavoratore da macchine o attrezzature. Per tutti i dettagli inerenti l'analisi del rischio (schede di valutazione, ecc) si rimanda al documento di valutazione specifico.

MISURE PREVENTIVE e PROTETTIVE:

- a) **Nelle lavorazioni:** Realizzazione di impianto solare fotovoltaico;

Fascia di appartenenza. Mano-Braccio (HAV): "Compreso tra 2,5 e 5,0 m/s²"; Corpo Intero (WBV): "Non presente".

Misure tecniche e organizzative:

Misure generali. I rischi, derivanti dall'esposizione dei lavoratori a vibrazioni, devono essere eliminati alla fonte o ridotti al minimo.

Dispositivi di protezione individuale:

Devono essere forniti: **a)** indumenti protettivi; **b)** guanti antivibrazione; **c)** maniglie antivibrazione.

b) Nelle macchine: Autocarro; Autogru; Autocarro con gru;

Fascia di appartenenza. Mano-Braccio (HAV): "Non presente"; Corpo Intero (WBV): "Inferiore a 0,5 m/s²".

Misure tecniche e organizzative:

Misure generali. I rischi, derivanti dall'esposizione dei lavoratori a vibrazioni, devono essere eliminati alla fonte o ridotti al minimo.

ATTREZZATURE UTILIZZATE NELLE LAVORAZIONI

Elenco degli attrezzi:

- 1) Argano a bandiera;
- 2) Attrezzi manuali;
- 3) Avvitatore elettrico;
- 4) Ponteggio metallico fisso;
- 5) Ponteggio mobile o trabattello;
- 6) Scala doppia;
- 7) Scala semplice;
- 8) Sega circolare;
- 9) Smerigliatrice angolare (flessibile);
- 10) Trapano elettrico.

ARGANO A BANDIERA

L'argano è un apparecchio di sollevamento utilizzato prevalentemente nei cantieri urbani di recupero e piccola ristrutturazione per il sollevamento al piano di lavoro dei materiali e degli attrezzi.

Rischi generati dall'uso dell'Attrezzo:

- 1) Caduta dall'alto;
- 2) Caduta di materiale dall'alto o a livello;
- 3) Elettrocuzione;
- 4) Scivolamenti, cadute a livello;
- 5) Urti, colpi, impatti, compressioni;

Misure Preventive e Protettive relative all'Attrezzo:

- 1) Argano a bandiera: misure preventive e protettive;

Prescrizioni Esecutive:

Prima dell'uso: **1)** verificare la presenza dei parapetti completi sul perimetro del posto di manovra; **2)** verificare la presenza degli staffoni e della tavola fermapiede da 30 cm nella parte frontale dell'elevatore; **3)** verificare l'integrità della struttura portante l'argano; **4)** con ancoraggio: verificare l'efficienza del puntone di fissaggio; **5)** verificare l'efficienza della sicura del gancio e dei morsetti fermafune con redancia; **6)** verificare l'integrità delle parti elettriche visibili; **7)** verificare l'efficienza dell'interruttore di linea presso l'elevatore; **8)** verificare la funzionalità della pulsantiera; **9)** verificare l'efficienza del fine corsa superiore e del freno per la discesa del carico; **10)** transennare a terra l'area di tiro.

Durante l'uso: **1)** mantenere abbassati gli staffoni; **2)** usare la cintura di sicurezza in momentanea assenza degli staffoni; **3)** usare i contenitori adatti al materiale da sollevare; **4)** verificare la corretta imbracatura dei carichi e la perfetta chiusura della sicura del gancio; **5)** non utilizzare la fune dell'elevatore per imbracare carichi; **6)** segnalare eventuali guasti; **7)** per l'operatore a terra: non sostare sotto il carico.

Dopo l'uso: **1)** scollegare elettricamente l'elevatore; **2)** ritrarre l'elevatore all'interno del solaio.

Riferimenti Normativi:

D.Lgs. 9 aprile 2008 n. 81, Art. 70; D.Lgs. 9 aprile 2008 n. 81, Art. 80; D.Lgs. 9 aprile 2008 n. 81, Allegato 5;
D.Lgs. 9 aprile 2008 n. 81, Allegato 6.

2) DPI: utilizzatore argano a bandiera;

Prescrizioni Organizzative:

Devono essere forniti: **a)** casco; **b)** guanti; **c)** calzature di sicurezza; **d)** attrezzatura anticaduta; **e)** indumenti protettivi.

Riferimenti Normativi:

D.Lgs. 9 aprile 2008 n. 81, Art. 75.

ATTREZZI MANUALI

Gli attrezzi manuali, presenti in tutte le fasi lavorative, sono sostanzialmente costituiti da una parte destinata all'impugnatura ed un'altra, variamente conformata, alla specifica funzione svolta.

Rischi generati dall'uso dell'Attrezzo:

- 1) Punture, tagli, abrasioni;
- 2) Urti, colpi, impatti, compressioni;

Misure Preventive e Protettive relative all'Attrezzo:

- 1) Attrezzi manuali: misure preventive e protettive;

Prescrizioni Esecutive:

Prima dell'uso: **1)** controllare che l'utensile non sia deteriorato; **2)** sostituire i manici che presentino incrinature o scheggiature; **3)** verificare il corretto fissaggio del manico; **4)** selezionare il tipo di utensile adeguato all'impiego; **5)** per punte e scalpelli utilizzare idonei paracolpi ed eliminare le sbavature dalle impugnature.

Durante l'uso: **1)** impugnare saldamente l'utensile; **2)** assumere una posizione corretta e stabile; **3)** distanziare adeguatamente gli altri lavoratori; **4)** non utilizzare in maniera impropria l'utensile; **5)** non abbandonare gli utensili nei passaggi ed assicurarli da una eventuale caduta dall'alto; **6)** utilizzare adeguati contenitori per riporre gli utensili di piccola taglia.

Dopo l'uso: **1)** pulire accuratamente l'utensile; **2)** riporre correttamente gli utensili; **3)** controllare lo stato d'uso dell'utensile.

Riferimenti Normativi:

D.Lgs. 9 aprile 2008 n. 81, Art. 70; D.Lgs. 9 aprile 2008 n. 81, Allegato 5; D.Lgs. 9 aprile 2008 n. 81, Allegato 6.

2) DPI: utilizzatore attrezzi manuali;

Prescrizioni Organizzative:

Devono essere forniti: **a)** casco; **b)** occhiali protettivi; **c)** guanti; **d)** calzature di sicurezza.

Riferimenti Normativi:

D.Lgs. 9 aprile 2008 n. 81, Art. 75.

AVVITATORE ELETTRICO

L'avvitatore elettrico è un utensile elettrico di uso comune nel cantiere edile.

Rischi generati dall'uso dell'Attrezzo:

- 1) Elettrocuzione;
- 2) Urti, colpi, impatti, compressioni;

Misure Preventive e Protettive relative all'Attrezzo:

- 1) Avvitatore elettrico: misure preventive e protettive;

Prescrizioni Esecutive:

Prima dell'uso: **1)** utilizzare solo utensili a doppio isolamento (220 V), o utensili alimentati a bassissima tensione di sicurezza (50 V), comunque non collegati elettricamente a terra; **2)** controllare l'integrità dei cavi e della spina d'alimentazione; **3)** verificare la funzionalità dell'utensile; **4)** verificare che l'utensile sia di conformazione adatta.

Durante l'uso: **1)** non intralciare i passaggi con il cavo di alimentazione; **2)** interrompere l'alimentazione elettrica nelle pause di lavoro; **3)** segnalare eventuali malfunzionamenti.

Dopo l'uso: **1)** scollegare elettricamente l'utensile.

Riferimenti Normativi:

D.Lgs. 9 aprile 2008 n. 81, Art. 70; D.Lgs. 9 aprile 2008 n. 81, Art. 80; D.Lgs. 9 aprile 2008 n. 81, Allegato 5;
D.Lgs. 9 aprile 2008 n. 81, Allegato 6.

- 2) DPI: utilizzatore avvitatore elettrico;

Prescrizioni Organizzative:

Devono essere forniti: **a)** guanti; **b)** calzature di sicurezza.

Riferimenti Normativi:

D.Lgs. 9 aprile 2008 n. 81, Art. 75.

Ponteggio metallico fisso

Il ponteggio metallico fisso è un'opera provvisoria realizzata per eseguire lavori di ingegneria civile, quali nuove costruzioni o ristrutturazioni e manutenzioni, ad altezze superiori ai 2 metri.

Rischi generati dall'uso dell'Attrezzo:

- 1) Caduta dall'alto;
- 2) Caduta di materiale dall'alto o a livello;
- 3) Scivolamenti, cadute a livello;

Misure Preventive e Protettive relative all'Attrezzo:

- 1) Ponteggio metallico fisso: misure preventive e protettive;

Prescrizioni Esecutive:

Istruzioni per gli addetti: **1)** verificare che il ponteggio venga conservato in buone condizioni di manutenzione, che la protezione contro gli agenti nocivi esterni sia efficace e che il marchio del costruttore si mantenga rintracciabile e decifrabile; **2)** verificare la stabilità e integrità di tutti gli elementi del ponteggio ad intervalli periodici, dopo violente perturbazioni atmosferiche o prolungate interruzioni delle attività; **3)** procedere ad un controllo più accurato quando si interviene in un cantiere già avviato, con il ponteggio già installato o in fase di completamento; **4)** accedere ai vari piani del ponteggio in modo agevole e sicuro, utilizzando le apposite scale a mano sfalsate ad ogni piano, vincolate e protette verso il lato esterno; **5)** non salire o scendere lungo gli elementi del ponteggio; **6)** evitare di correre o saltare sugli intavolati del ponteggio; **7)** evitare di gettare dall'alto materiali di qualsiasi genere o elementi metallici del ponteggio; **8)** abbandonare il ponteggio in presenza di forte vento; **9)** controllare che in cantiere siano conservate tutte le documentazioni tecniche necessarie e richieste relative all'installazione del ponteggio metallico; **10)** verificare che gli elementi del ponteggio ancora ritenuti idonei al reimpiego siano tenuti separati dal materiale non più utilizzabile; **11)** segnalare al responsabile del cantiere eventuali non rispondenze a quanto indicato.

Riferimenti Normativi:

D.Lgs. 9 aprile 2008 n. 81, Titolo IV, Capo II, Sezione IV; D.Lgs. 9 aprile 2008 n. 81, Titolo IV, Capo II, Sezione V; D.Lgs. 9 aprile 2008 n. 81, Allegato 18, Punto 2.; D.Lgs. 9 aprile 2008 n. 81, Allegato 18, Punto 3.

- 2) DPI: utilizzatore ponteggio metallico fisso;

Prescrizioni Organizzative:

Devono essere forniti: **a)** guanti; **b)** calzature di sicurezza; **c)** attrezzature anticaduta; **d)** indumenti protettivi.

Riferimenti Normativi:

D.Lgs. 9 aprile 2008 n. 81, Art. 75.

PONTEGGIO MOBILE O TRABATTELLO

Il ponteggio mobile su ruote o trabattello è un'opera provvisoria utilizzata per eseguire lavori di ingegneria civile, quali nuove costruzioni o ristrutturazioni e manutenzioni, ad altezze superiori ai 2 metri ma che non comportino grande impegno temporale.

Rischi generati dall'uso dell'Attrezzo:

- 1) Caduta dall'alto;
- 2) Caduta di materiale dall'alto o a livello;
- 3) Urti, colpi, impatti, compressioni;

Misure Preventive e Protettive relative all'Attrezzo:

- 1) Ponteggio mobile o trabattello: misure preventive e protettive;

Prescrizioni Esecutive:

Istruzioni per gli addetti: **1)** verificare che il ponte su ruote sia realmente tale e non rientri nel regime imposto dalla autorizzazione ministeriale; **2)** rispettare con scrupolo le prescrizioni e le indicazioni fornite dal costruttore; **3)** verificare il buon stato di elementi, incastri, collegamenti; **4)** montare il ponte in tutte le parti, con tutte le componenti; **5)** accertare la perfetta planarità e verticalità della struttura e, se il caso, ripartire il carico del ponte sul terreno con tavoloni; **6)** verificare l'efficacia del blocco ruote; **7)** usare i ripiani in dotazione e non impalcati di fortuna; **8)** predisporre sempre sotto il piano di lavoro un regolare sottoponte a non più di m 2,50; **9)** verificare che non si trovino linee elettriche aeree a distanza inferiore alle distanze di sicurezza consentite (tali distanze di sicurezza variano in base alla tensione della linea elettrica in questione, e sono: 3m, per tensioni fino a 1 kV, 3.5m, per tensioni pari a 10 kV e pari a 15 kV, 5m, per tensioni pari a 132 kV e 7m, per tensioni pari a 220 kV e pari a 380 kV); **10)** non installare sul ponte apparecchi di sollevamento; **11)** non effettuare spostamenti con persone sopra.

Riferimenti Normativi:

D.M. 22 maggio 1992 n.466; D.Lgs. 9 aprile 2008 n. 81, Titolo IV, Capo II, Sezione VI.

- 2) DPI: utilizzatore ponteggio mobile o trabattello;

Prescrizioni Organizzative:

Devono essere forniti: **a)** guanti; **b)** calzature di sicurezza; **c)** indumenti protettivi.

Riferimenti Normativi:

D.Lgs. 9 aprile 2008 n. 81, Art. 75.

SCALA DOPPIA

La scala doppia (a compasso) è adoperata per superare dislivelli o effettuare operazioni di carattere temporaneo a quote non altrimenti raggiungibili.

Rischi generati dall'uso dell'Attrezzo:

- 1) Caduta dall'alto;

- 2) Cesoiamenti, stritolamenti;
- 3) Movimentazione manuale dei carichi;
- 4) Urti, colpi, impatti, compressioni;

Misure Preventive e Protettive relative all'Attrezzo:

- 1) Scala doppia: misure preventive e protettive;

Prescrizioni Organizzative:

Caratteristiche di sicurezza: **1)** le scale doppie devono essere costruite con materiale adatto alle condizioni di impiego, possono quindi essere in ferro, alluminio o legno, ma devono essere sufficientemente resistenti ed avere dimensioni appropriate all'uso; **2)** le scale in legno devono avere i pioli incastrati nei montanti che devono essere trattenuti con tiranti in ferro applicati sotto i due pioli estremi; le scale lunghe più di 4 m devono avere anche un tirante intermedio; **3)** le scale doppie non devono superare l'altezza di 5 m; **4)** le scale doppie devono essere provviste di catena o dispositivo analogo che impedisca l'apertura della scala oltre il limite prestabilito di sicurezza.

Prescrizioni Esecutive:

Prima dell'uso: **1)** è vietata la riparazione dei pioli rotti con listelli di legno chiodati sui montanti; **2)** le scale devono essere utilizzate solo su terreno stabile e in piano; **3)** il sito dove viene installata la scala deve essere sgombro da eventuali materiali e lontano dai passaggi.

Durante l'uso: **1)** durante gli spostamenti laterali nessun lavoratore deve trovarsi sulla scala; **2)** la scala deve essere utilizzata da una sola persona per volta limitando il peso dei carichi da trasportare; **3)** la salita e la discesa vanno effettuate con il viso rivolto verso la scala.

Dopo l'uso: **1)** controllare periodicamente lo stato di conservazione delle scale provvedendo alla manutenzione necessaria; **2)** le scale non utilizzate devono essere conservate in un luogo riparato dalle intemperie e, possibilmente, sospese ad appositi ganci; **3)** segnalare immediatamente eventuali anomalie riscontrate, in particolare: pioli rotti, gioco fra gli incastri, fessurazioni, carenza dei dispositivi di arresto.

Riferimenti Normativi:

D.Lgs. 9 aprile 2008 n. 81, Art. 70; D.Lgs. 9 aprile 2008 n. 81, Art. 113; D.Lgs. 9 aprile 2008 n. 81, Allegato 5; D.Lgs. 9 aprile 2008 n. 81, Allegato 6.

- 2) DPI: utilizzatore scala doppia;

Prescrizioni Organizzative:

Devono essere forniti: **a)** casco; **b)** guanti; **c)** calzature di sicurezza.

Riferimenti Normativi:

D.Lgs. 9 aprile 2008 n. 81, Art. 75.

SCALA SEMPLICE

La scala a mano semplice è adoperata per superare dislivelli o effettuare operazioni di carattere temporaneo a quote non altrimenti raggiungibili.

Rischi generati dall'uso dell'Attrezzo:

- 1) Caduta dall'alto;
- 2) Movimentazione manuale dei carichi;
- 3) Urti, colpi, impatti, compressioni;

Misure Preventive e Protettive relative all'Attrezzo:

- 1) Scala semplice: misure preventive e protettive;

Prescrizioni Organizzative:

Caratteristiche di sicurezza: **1)** le scale a mano devono essere costruite con materiale adatto alle condizioni di impiego, possono quindi essere in ferro, alluminio o legno, ma devono essere sufficientemente resistenti ed avere dimensioni appropriate all'uso; **2)** le scale in legno devono avere i pioli incastrati nei montanti che devono essere trattenuti con tiranti in ferro applicati sotto i due pioli estremi; le scale lunghe più di 4 m

devono avere anche un tirante intermedio; **3)** in tutti i casi le scale devono essere provviste di dispositivi antidrucciolo alle estremità inferiori dei due montanti e di elementi di trattenuta o di appoggi antidrucciolo alle estremità superiori.

Prescrizioni Esecutive:

Prima dell'uso: **1)** la scala deve sporgere a sufficienza oltre il piano di accesso (è consigliabile che tale sporgenza sia di almeno 1 m), curando la corrispondenza del piolo con lo stesso (è possibile far proseguire un solo montante efficacemente fissato); **2)** le scale usate per l'accesso a piani successivi non devono essere poste una in prosecuzione dell'altra; **3)** le scale poste sul filo esterno di una costruzione od opere provvisoriale (ponteggi) devono essere dotate di corrimano e parapetto; **4)** la scala deve distare dalla verticale di appoggio di una misura pari ad 1/4 della propria lunghezza; **5)** è vietata la riparazione dei pioli rotti con listelli di legno chiodati sui montanti; **6)** le scale posizionate su terreno cedevole vanno appoggiate su un'unica tavola di ripartizione; **7)** il sito dove viene installata la scala deve essere sgombro da eventuali materiali e lontano dai passaggi.

Durante l'uso: **1)** le scale non vincolate devono essere trattenute al piede da altra persona; **2)** durante gli spostamenti laterali nessun lavoratore deve trovarsi sulla scala; **3)** evitare l'uso di scale eccessivamente sporgenti oltre il piano di arrivo; **4)** la scala deve essere utilizzata da una sola persona per volta limitando il peso dei carichi da trasportare; **5)** quando vengono eseguiti lavori in quota, utilizzando scale ad elementi innestati, una persona deve esercitare da terra una continua vigilanza sulla scala; **6)** la salita e la discesa vanno effettuate con il viso rivolto verso la scala.

Dopo l'uso: **1)** controllare periodicamente lo stato di conservazione delle scale provvedendo alla manutenzione necessaria; **2)** le scale non utilizzate devono essere conservate in un luogo riparato dalle intemperie e, possibilmente, sospese ad appositi ganci; **3)** segnalare immediatamente eventuali anomalie riscontrate, in particolare: pioli rotti, gioco fra gli incastri, fessurazioni, carenza dei dispositivi antiscivolo e di arresto.

Riferimenti Normativi:

D.Lgs. 9 aprile 2008 n. 81, Art. 70; D.Lgs. 9 aprile 2008 n. 81, Art. 113; D.Lgs. 9 aprile 2008 n. 81, Allegato 5; D.Lgs. 9 aprile 2008 n. 81, Allegato 6.

- 2) DPI: utilizzatore scala semplice;

Prescrizioni Organizzative:

Devono essere forniti: **a)** casco; **b)** guanti; **c)** calzature di sicurezza.

Riferimenti Normativi:

D.Lgs. 9 aprile 2008 n. 81, Art. 75.

SEGA CIRCOLARE

La sega circolare, quasi sempre presente nei cantieri, viene utilizzata per il taglio del legname da carpenteria e/o per quello usato nelle diverse lavorazioni.

Rischi generati dall'uso dell'Attrezzo:

- 1) Elettrocuzione;
- 2) Inalazione polveri, fibre;
- 3) Punture, tagli, abrasioni;
- 4) Rumore;
- 5) Scivolamenti, cadute a livello;
- 6) Urti, colpi, impatti, compressioni;

Misure Preventive e Protettive relative all'Attrezzo:

- 1) Sega circolare: misure preventive e protettive;

Prescrizioni Esecutive:

Prima dell'uso: **1)** verificare la presenza ed efficienza della cuffia di protezione registrabile o a caduta libera sul banco di lavoro in modo tale che risulti libera la sola parte attiva del disco necessaria per effettuare la

lavorazione; **2)** verificare la presenza ed efficienza del coltello divisore in acciaio posto dietro la lama e registrato a non più di 3 mm. dalla dentatura del disco (il suo scopo è quello di tenere aperto il taglio, quando si taglia legname per lungo, al fine di evitare il possibile rifiuto del pezzo o l'eccessivo attrito delle parti tagliate contro le facciate del disco); **3)** verificare la presenza e l'efficienza degli schermi ai due lati del disco nella parte sottostante il banco di lavoro, in modo tale che sia evitato il contatto di tale parte di lama per azioni accidentali (come ad esempio potrebbe accadere durante l'azionamento dell'interruttore di manovra); **4)** verificare la presenza ed efficienza degli spingitoidi di legno per aiutarsi nel taglio di piccoli pezzi (se ben conformati ed utilizzati evitano di portare le mani troppo vicino al disco o comunque sulla sua traiettoria); **5)** verificare la stabilità della macchina (le vibrazioni eccessive possono provocare lo sbandamento del pezzo in lavorazione o delle mani che trattengono il pezzo); **6)** verificare la pulizia dell'area circostante la macchina, in particolare di quella corrispondente al posto di lavoro (eventuale materiale depositato può provocare inciampi o scivolamenti); **7)** verificare la pulizia della superficie del banco di lavoro (eventuale materiale depositato può costituire intralcio durante l'uso e distrarre l'addetto dall'operazione di taglio); **8)** verificare l'integrità dei collegamenti elettrici e di terra dei fusibili e delle coperture delle parti sotto tensione (scatole morsettiere - interruttori); **9)** verificare il buon funzionamento dell'interruttore di manovra; **10)** verificare la disposizione del cavo di alimentazione (non deve intralciare le manovre, non deve essere soggetto ad urti o danneggiamenti con il materiale lavorato o da lavorare, non deve intralciare i passaggi).

Durante l'uso: **1)** registrare la cuffia di protezione in modo tale che l'imbocco venga a sfiorare il pezzo in lavorazione o verificare che sia libera di alzarsi al passaggio del pezzo in lavorazione e di abbassarsi sul banco di lavoro, per quelle basculanti; **2)** per tagli di piccoli pezzi e, comunque, per quei tagli in cui le mani si verrebbero a trovare in prossimità del disco o sulla sua traiettoria, è indispensabile utilizzare spingitoidi; **3)** non distrarsi durante il taglio del pezzo; **4)** normalmente la cuffia di protezione è anche un idoneo dispositivo atto a trattenere le schegge; **5)** usare gli occhiali, se nella lavorazione specifica la cuffia di protezione risultasse insufficiente a trattenere le schegge.

Dopo l'uso: **1)** la macchina potrebbe venire utilizzata da altra persona, quindi deve essere lasciata in perfetta efficienza; **2)** lasciare il banco di lavoro libero da materiali; **3)** lasciare la zona circostante pulita con particolare riferimento a quella corrispondente al posto di lavoro; **4)** verificare l'efficienza delle protezioni; **5)** segnalare le eventuali anomalie al responsabile del cantiere.

Riferimenti Normativi:

D.Lgs. 9 aprile 2008 n. 81, Art. 70; D.Lgs. 9 aprile 2008 n. 81, Art. 80; D.Lgs. 9 aprile 2008 n. 81, Allegato 5; D.Lgs. 9 aprile 2008 n. 81, Allegato 6.

2) DPI: utilizzatore sega circolare;

Prescrizioni Organizzative:

Devono essere forniti: **a)** casco; **b)** otoprotettori; **c)** occhiali protettivi; **d)** guanti; **e)** calzature di sicurezza.

Riferimenti Normativi:

D.Lgs. 9 aprile 2008 n. 81, Art. 75.

SMERIGLIATRICE ANGOLARE (FLESSIBILE)

La smerigliatrice angolare, più conosciuta come mola a disco o flessibile o flex, è un utensile portatile che reca un disco ruotante la cui funzione è quella di tagliare, smussare, lisciare superfici.

Rischi generati dall'uso dell'Attrezzo:

- 1) Elettrocuzione;
- 2) Inalazione polveri, fibre;
- 3) Punture, tagli, abrasioni;
- 4) Rumore;
- 5) Vibrazioni;

Misure Preventive e Protettive relative all'Attrezzo:

- 1) Smerigliatrice angolare (flessibile): misure preventive e protettive;

Prescrizioni Esecutive:

Prima dell'uso: **1)** verificare che l'utensile sia a doppio isolamento (220 V); **2)** controllare che il disco sia idoneo al lavoro da eseguire; **3)** controllare il fissaggio del disco; **4)** verificare l'integrità delle protezioni del disco e del cavo di alimentazione; **5)** verificare il funzionamento dell'interruttore.

Durante l'uso: **1)** impugnare saldamente l'utensile per le due maniglie; **2)** eseguire il lavoro in posizione stabile; **3)** non intralciare i passaggi con il cavo di alimentazione; **4)** non manomettere la protezione del disco; **5)** interrompere l'alimentazione elettrica durante le pause di lavoro; **6)** verificare l'integrità del cavo e della spina di alimentazione.

Dopo l'uso: **1)** staccare il collegamento elettrico dell'utensile; **2)** controllare l'integrità del disco e del cavo di alimentazione; **3)** pulire l'utensile; **4)** segnalare eventuali malfunzionamenti.

Riferimenti Normativi:

D.Lgs. 9 aprile 2008 n. 81, Art. 70; D.Lgs. 9 aprile 2008 n. 81, Art. 80; D.Lgs. 9 aprile 2008 n. 81, Allegato 5; D.Lgs. 9 aprile 2008 n. 81, Allegato 6.

- 2) DPI: utilizzatore smerigliatrice angolare (flessibile);

Prescrizioni Organizzative:

Devono essere forniti: **a)** casco; **b)** otoprotettori; **c)** occhiali protettivi; **d)** maschera antipolvere; **e)** guanti antivibrazioni; **f)** calzature di sicurezza; **g)** indumenti protettivi.

Riferimenti Normativi:

D.Lgs. 9 aprile 2008 n. 81, Art. 75.

TRAPANO ELETTRICO

Il trapano è un utensile di uso comune adoperato per praticare fori sia in strutture murarie che in qualsiasi materiale.

Rischi generati dall'uso dell'Attrezzo:

- 1) Elettrocuzione;
- 2) Inalazione polveri, fibre;
- 3) Punture, tagli, abrasioni;
- 4) Rumore;
- 5) Vibrazioni;

Misure Preventive e Protettive relative all'Attrezzo:

- 1) Trapano elettrico: misure preventive e protettive;

Prescrizioni Esecutive:

Prima dell'uso: **1)** verificare che l'utensile sia a doppio isolamento (220V), o alimentato a bassissima tensione di sicurezza (50V), comunque non collegato elettricamente a terra; **2)** verificare l'integrità e l'isolamento dei cavi e della spina di alimentazione; **3)** verificare il funzionamento dell'interruttore; **4)** controllare il regolare fissaggio della punta.

Durante l'uso: **1)** eseguire il lavoro in condizioni di stabilità adeguata; **2)** interrompere l'alimentazione elettrica durante le pause di lavoro; **3)** non intralciare i passaggi con il cavo di alimentazione.

Dopo l'uso: **1)** staccare il collegamento elettrico dell'utensile; **2)** pulire accuratamente l'utensile; **3)** segnalare eventuali malfunzionamenti.

Riferimenti Normativi:

D.Lgs. 9 aprile 2008 n. 81, Art. 70; D.Lgs. 9 aprile 2008 n. 81, Art. 80; D.Lgs. 9 aprile 2008 n. 81, Allegato 5; D.Lgs. 9 aprile 2008 n. 81, Allegato 6.

- 2) DPI: utilizzatore trapano elettrico;

Prescrizioni Organizzative:

Devono essere forniti: **a)** otoprotettori; **b)** maschera antipolvere; **c)** guanti; **d)** calzature di sicurezza.

Riferimenti Normativi:

D.Lgs. 9 aprile 2008 n. 81, Art. 75.

MACCHINE UTILIZZATE NELLE LAVORAZIONI

Elenco delle macchine:

- 1) Autocarro;
- 2) Autocarro con gru;
- 3) Autogru.

AUTOCARRO

L'autocarro è un mezzo d'opera utilizzato per il trasporto di mezzi, materiali da costruzione, materiali di risulta ecc.

Rischi generati dall'uso della Macchina:

- 1) Cesoiamenti, stritolamenti;
- 2) Getti, schizzi;
- 3) Inalazione polveri, fibre;
- 4) Incendi, esplosioni;
- 5) Investimento, ribaltamento;
- 6) Rumore;
- 7) Urti, colpi, impatti, compressioni;
- 8) Vibrazioni;

Misure Preventive e Protettive relative alla Macchina:

- 1) Autocarro: misure preventive e protettive;

Prescrizioni Esecutive:

Prima dell'uso: **1)** verificare accuratamente l'efficienza dei dispositivi frenanti e di tutti i comandi in genere; **2)** verificare l'efficienza delle luci, dei dispositivi di segnalazione acustici e luminosi; **3)** garantire la visibilità del posto di guida; **4)** controllare che i percorsi in cantiere siano adeguati per la stabilità del mezzo; **5)** verificare la presenza in cabina di un estintore.

Durante l'uso: **1)** segnalare l'operatività del mezzo col girofaro in area di cantiere; **2)** non trasportare persone all'interno del cassone; **3)** adeguare la velocità ai limiti stabiliti in cantiere e transitare a passo d'uomo in prossimità dei posti di lavoro; **4)** richiedere l'aiuto di personale a terra per eseguire le manovre in spazi ristretti o quando la visibilità è incompleta; **5)** non azionare il ribaltabile con il mezzo in posizione inclinata; **6)** non superare la portata massima; **7)** non superare l'ingombro massimo; **8)** posizionare e fissare adeguatamente il carico in modo che risulti ben distribuito e che non possa subire spostamenti durante il trasporto; **9)** non caricare materiale sfuso oltre l'altezza delle sponde; **10)** assicurarsi della corretta chiusura delle sponde; **11)** durante i rifornimenti di carburante spegnere il motore e non fumare; **12)** segnalare tempestivamente eventuali gravi guasti.

Dopo l'uso: **1)** eseguire le operazioni di revisione e manutenzione necessarie al reimpiego, con particolare riguardo per pneumatici e freni, segnalando eventuali anomalie; **2)** pulire convenientemente il mezzo curando gli organi di comando.

Riferimenti Normativi:

D.Lgs. 9 aprile 2008 n. 81, Art. 70; D.Lgs. 9 aprile 2008 n. 81, Allegato 5; D.Lgs. 9 aprile 2008 n. 81, Allegato 6.

- 2) DPI: operatore autocarro;

Prescrizioni Organizzative:

Devono essere forniti: **a)** casco (all'esterno della cabina); **b)** maschera antipolvere (in presenza di lavorazioni polverose); **c)** guanti (all'esterno della cabina); **d)** calzature di sicurezza; **e)** indumenti protettivi; **f)** indumenti ad alta visibilità (all'esterno della cabina).

Riferimenti Normativi:

D.Lgs. 9 aprile 2008 n. 81, Art. 75.

AUTOCARRO CON GRU

L'autocarro con gru è un mezzo d'opera utilizzato per il trasporto di materiali da costruzione e il carico e lo scarico degli stessi mediante gru.

Rischi generati dall'uso della Macchina:

- 1) Cesoiamenti, stritolamenti;
- 2) Elettrocuzione;
- 3) Getti, schizzi;
- 4) Incendi, esplosioni;
- 5) Investimento, ribaltamento;
- 6) Punture, tagli, abrasioni;
- 7) Rumore;
- 8) Urti, colpi, impatti, compressioni;
- 9) Vibrazioni;

Misure Preventive e Protettive relative alla Macchina:

- 1) Autocarro con gru: misure preventive e protettive;

Prescrizioni Esecutive:

Prima dell'uso: **1)** verificare accuratamente l'efficienza dei dispositivi frenanti e di tutti i comandi in genere; **2)** verificare l'efficienza delle luci, dei dispositivi di segnalazione acustici e luminosi; **3)** garantire la visibilità del posto di guida; **4)** controllare che i percorsi in cantiere siano adeguati per la stabilità del mezzo; **5)** verificare che nella zona di lavoro non vi siano linee elettriche aeree che possano interferire con le manovre; **6)** verificare l'integrità dei tubi flessibili e dell'impianto oleodinamico in genere; **7)** ampliare con apposite plance la superficie di appoggio degli stabilizzatori; **8)** verificare l'efficienza della gru, compresa la sicura del gancio; **9)** verificare la presenza in cabina di un estintore.

Durante l'uso: **1)** non trasportare persone all'interno del cassone; **2)** adeguare la velocità ai limiti stabiliti in cantiere e transitare a passo d'uomo in prossimità dei posti di lavoro; **3)** non azionare la gru con il mezzo in posizione inclinata; **4)** non superare la portata massima e del mezzo e dell'apparecchio di sollevamento; **5)** non superare l'ingombro massimo; **6)** posizionare e fissare adeguatamente il carico in modo che risulti ben distribuito e che non possa subire spostamenti durante il trasporto; **7)** assicurarsi della corretta chiusura delle sponde; **8)** durante i rifornimenti di carburante spegnere il motore e non fumare; **9)** segnalare tempestivamente eventuali malfunzionamenti o situazioni pericolose; **10)** utilizzare adeguati accessori di sollevamento; **11)** mantenere i comandi puliti da grasso e olio; **12)** in caso di visibilità insufficiente richiedere l'aiuto di personale per eseguire le manovre.

Dopo l'uso: **1)** eseguire le operazioni di revisione e manutenzione necessarie al reimpiego a motore spento; **2)** posizionare correttamente il braccio della gru e bloccarlo in posizione di riposo; **3)** pulire convenientemente il mezzo; **4)** segnalare eventuali guasti.

Riferimenti Normativi:

D.Lgs. 9 aprile 2008 n. 81, Art. 70; D.Lgs. 9 aprile 2008 n. 81, Allegato 5; D.Lgs. 9 aprile 2008 n. 81, Allegato 6.

- 2) DPI: operatore autocarro con gru;

Prescrizioni Organizzative:

Devono essere forniti: **a)** casco (all'esterno della cabina); **b)** otoprotettori (all'esterno della cabina); **c)** guanti (all'esterno della cabina); **d)** calzature di sicurezza; **e)** indumenti protettivi; **f)** indumenti ad alta visibilità (all'esterno della cabina).

Riferimenti Normativi:

D.Lgs. 9 aprile 2008 n. 81, Art. 75.

AUTOGRU

L'autogru è un mezzo d'opera dotato di braccio allungabile per la movimentazione, il sollevamento e il posizionamento di materiali, di componenti di macchine, di attrezzature, di parti d'opera, ecc.

Rischi generati dall'uso della Macchina:

- 1) Caduta di materiale dall'alto o a livello;
- 2) Elettrocuzione;
- 3) Getti, schizzi;
- 4) Incendi, esplosioni;
- 5) Investimento, ribaltamento;
- 6) Punture, tagli, abrasioni;
- 7) Rumore;
- 8) Urti, colpi, impatti, compressioni;
- 9) Vibrazioni;

Misure Preventive e Protettive relative alla Macchina:

- 1) Autogru: misure preventive e protettive;

Prescrizioni Esecutive:

Prima dell'uso: **1)** verificare che nella zona di lavoro non vi siano linee elettriche aeree che possano interferire con le manovre; **2)** controllare i percorsi e le aree di manovra, approntando gli eventuali rafforzamenti; **3)** verificare l'efficienza dei comandi; **4)** ampliare con apposite plance la superficie di appoggio degli stabilizzatori; **5)** verificare che la macchina sia posizionata in modo da lasciare lo spazio sufficiente per il passaggio pedonale o delimitare la zona d'intervento; **6)** verificare la presenza in cabina di un estintore.

Durante l'uso: **1)** segnalare l'operatività del mezzo col girofaro; **2)** preavvisare l'inizio delle manovre con apposita segnalazione acustica; **3)** attenersi alle segnalazioni per procedere con le manovre; **4)** evitare, nella movimentazione del carico, posti di lavoro e/o di passaggio; **5)** eseguire le operazioni di sollevamento e scarico con le funi in posizione verticale; **6)** illuminare a sufficienza le zone per il lavoro notturno; **7)** segnalare tempestivamente eventuali malfunzionamenti o situazioni pericolose; **8)** non compiere su organi in movimento operazioni di manutenzione; **9)** mantenere i comandi puliti da grasso e olio; **10)** eseguire il rifornimento di carburante a motore spento e non fumare.

Dopo l'uso: **1)** non lasciare nessun carico sospeso; **2)** posizionare correttamente la macchina raccogliendo il braccio telescopico ed azionando il freno di stazionamento; **3)** eseguire le operazioni di revisione e manutenzione necessarie al reimpiego della macchina a motori spenti; **4)** nelle operazioni di manutenzione attenersi alle indicazioni del libretto della macchina.

Riferimenti Normativi:

D.Lgs. 9 aprile 2008 n. 81, Art. 70; D.Lgs. 9 aprile 2008 n. 81, Allegato 5; D.Lgs. 9 aprile 2008 n. 81, Allegato 6.

- 2) DPI: operatore autogru;

Prescrizioni Organizzative:

Devono essere forniti: **a)** casco (all'esterno della cabina); **b)** otoprotettori (in caso di cabina aperta); **c)** guanti (all'esterno della cabina); **d)** calzature di sicurezza; **e)** indumenti protettivi; **f)** indumenti ad alta visibilità (all'esterno della cabina).

Riferimenti Normativi:

D.Lgs. 9 aprile 2008 n. 81, Art. 75.

POTENZA SONORA ATTREZZATURE E MACCHINE

(art 190, D.Lgs. 81/2008 e s.m.i.)

ATTREZZATURA	Lavorazioni	Potenza Sonora dB(A)	Scheda
Avvitatore elettrico	Realizzazione di impianto di messa a terra del cantiere.	107.0	943-(IEC-84)-RPO-01
Sega circolare	Allestimento di servizi igienico-assistenziali del cantiere.	113.0	908-(IEC-19)-RPO-01
Smerigliatrice angolare (flessibile)	Allestimento di servizi igienico-assistenziali del cantiere.	113.0	931-(IEC-45)-RPO-01
Trapano elettrico	Realizzazione della recinzione e degli accessi al cantiere; Allestimento di depositi, zone per lo stoccaggio dei materiali e per gli impianti fissi; Allestimento di servizi igienico-assistenziali del cantiere; Realizzazione di impianto elettrico del cantiere; Realizzazione di impianto solare fotovoltaico; Smobilizzo del cantiere.	107.0	943-(IEC-84)-RPO-01

MACCHINA	Lavorazioni	Potenza Sonora dB(A)	Scheda
Autocarro con gru	Allestimento di servizi igienico-assistenziali del cantiere.	103.0	940-(IEC-72)-RPO-01
Autocarro	Realizzazione della recinzione e degli accessi al cantiere; Allestimento di depositi, zone per lo stoccaggio dei materiali e per gli impianti fissi; Allestimento di servizi igienico-assistenziali del cantiere; Smobilizzo del cantiere.	103.0	940-(IEC-72)-RPO-01
Autogru	Allestimento di depositi, zone per lo stoccaggio dei materiali e per gli impianti fissi; Allestimento di servizi igienico-assistenziali del cantiere; Smobilizzo del cantiere.	103.0	940-(IEC-72)-RPO-01

COORDINAMENTO DELLE LAVORAZIONI E FASI

Quando dalla lettura del cronoprogramma risulta sovrapposizione temporale di due fasi di lavoro in uno stesso periodo, si rientra in uno dei seguenti casi:

- le fasi di lavoro sono molto brevi, e devono svolgersi obbligatoriamente in successione nella stessa settimana (la sovrapposizione temporale è apparente, non vi è interferenza);
- le fasi di lavoro si svolgono obbligatoriamente in luoghi diversi e separati (vi è sovrapposizione temporale ma non spaziale).

COORDINAMENTO PER L'USO COMUNE DI APPRESTAMENTI, ATTREZZATURE, INFRASTRUTTURE, MEZZI DI SERVIZI DI PROTEZIONE COLLETTIVA

(punto 2.1.2, lettera f, Allegato XV del D.Lgs. 81/2008 e s.m.i.)

Previsione di uso comune

Salvo che sia diversamente specificato, sono poste in capo all'Appaltatore la messa in opera, la manutenzione e la cura dell'efficacia di attrezzature, apprestamenti, infrastrutture e d.p.c. di seguito indicati.

Gli apprestamenti comprendono: parapetti; andatoie; passerelle; armature delle pareti degli scavi; recinzioni di cantiere.

Le attrezzature comprendono: betoniere; argani; elevatori; macchine movimento terra; seghe circolari; piegaferri; impianti elettrici di cantiere; Impianti di terra e di protezione contro le scariche atmosferiche; impianti antincendio.

Le Infrastrutture comprendono: viabilità principale di cantiere per mezzi meccanici; percorsi pedonali; aree di deposito materiali, attrezzature e rifiuti di cantiere.

I mezzi e servizi di protezione collettiva comprendono: segnaletica di sicurezza; avvisatori acustici; attrezzature per primo soccorso; mezzi estinguenti; servizi di gestione delle emergenze.

Procedure generali

L'uso comune delle attrezzature è vietato, con deroga per i casi sopra citati, condizionata ad avvenuta procedura di coordinamento e di formazione/informazione attivata dall'impresa affidataria per tramite del direttore di cantiere.

MODALITÀ ORGANIZZATIVE DELLA COOPERAZIONE, DEL COORDINAMENTO E DELLA RECIPROCA INFORMAZIONE TRA LE IMPRESE/LAVORATORI AUTONOMI

(punto 2.1.2, lettera g, Allegato XV del D.Lgs. 81/2008 e s.m.i.)

L'organizzazione delle attività in cantiere (cooperazione e coordinamento) nonché la reciproca informazione avvengono per mezzo della attività del Direttore di Cantiere.

Ai fini della sicurezza e salute di cui al presente documento, le mansioni del Direttore di Cantiere sono principalmente le seguenti, oltre a quanto altrove specificato.

- Nominare i lavoratori preposti informando o facendo sì che siano informati del loro ruolo tutti i lavoratori coinvolti o presenti nelle operazioni in atto.
- Comunicare ai preposti e anche per tramite di questi ai lavoratori le informazioni, misure e disposizioni contenute nel presente piano, per quanto di loro competenza.
- Comunicare ai preposti e anche per tramite di questi ai lavoratori le istruzioni e indicazioni di loro competenza.
- Comunicare ai preposti e anche per tramite di questi ai lavoratori le istruzioni e indicazioni di loro competenza, eventualmente trasmesse dal Committente o dal Coordinatore per l'esecuzione dei lavori.
- Provvedere o suggerire l'adeguamento delle misure e disposizioni descritte nel presente documento, in relazione all'evoluzione dei lavori ed alle eventuali modifiche intervenute, ovvero qualora le predette risultino insufficienti.
- Pianificare la eventuale presenza simultanea o successiva delle diverse imprese, o lavoratori autonomi, all'interno del cantiere, e disporre l'utilizzazione di impianti comuni quali infrastrutture, mezzi logistici e di protezione collettiva.
- Fare sì che siano poste in atto le misure necessarie ai fini della prevenzione incendi nel cantiere e ai fini dell'evacuazione dei lavoratori.
- Designare preventivamente, tra i lavoratori delle diverse imprese, con la collaborazione dei datori di lavoro, gli incaricati delle misure di prevenzione incendi e lotta antincendio, evacuazione dei lavoratori, salvataggio, pronto soccorso, gestione dell'emergenza (ivi compreso l'eventuale rischio idraulico).
- Assicurarli dell'avvenuta formazione e informazione dei lavoratori in relazione alle operazioni che dagli stessi saranno effettuate.
- Sospendere, in caso di segnalazione o accertamento diretto di pericolo grave ed imminente, le singole lavorazioni.
- Prescrivere, quando ciò sia necessario, che le singole operazioni avvengano sotto il proprio diretto controllo o sotto il controllo di un preposto.
- Prescrivere, quando necessario, controlli a macchine, attrezzature, opere provvisoriale.
- Sovrintendere alla corretta realizzazione, modifica e manutenzione delle opere provvisoriale.
- Comunicare al Coordinatore per l'esecuzione dei lavori e per conoscenza al Committente ogni atto significativo ai fini della sicurezza.
- Assumere ed esercitare il ruolo di gestore dell'impianto elettrico di cantiere.

Tutte le operazioni verranno eseguite dai lavoratori dietro indicazione personale del Direttore di Cantiere o di lavoratori preposti, formalmente individuati dal Direttore di Cantiere, del cui ruolo saranno a conoscenza tutti i lavoratori coinvolti o presenti nelle operazioni in atto.

Ai fini della sicurezza e salute di cui al presente documento, le mansioni dei preposti sono principalmente le seguenti.

- Coordinare i singoli lavoratori nell'attuazione delle misure tecniche di sicurezza, in base alle istruzioni del Direttore di Cantiere.
- Sovrintendere all'applicazione delle misure tecniche di sicurezza e delle procedure da parte dei lavoratori.
- Controllare, in apertura di cantiere, e successivamente con la cadenza che sarà ritenuta opportuna dal Direttore di Cantiere, il corretto stato di conservazione e funzionalità dei DPI, delle macchine, delle

attrezzature.

- Controllare l'utilizzo da parte dei lavoratori dei DPI, delle macchine, delle attrezzature.
- Interrompere immediatamente, in caso di pericolo grave ed imminente, le singole lavorazioni, e darne tempestiva comunicazione al Direttore di Cantiere.

Ai fini della sicurezza e salute di cui al presente documento, le mansioni dei lavoratori sono principalmente ed oltre a quanto altrove prescritto quelle descritte all'art. 20, T.U.S.L. - Obblighi dei lavoratori.

Si riporta il principio fondamentale - responsabilizzante direttamente il lavoratore ai fini della sicurezza - enunciato al c. 1 del predetto articolo.

“1. Ogni lavoratore deve prendersi cura della propria salute e sicurezza e di quella delle altre persone presenti sul luogo di lavoro, su cui ricadono gli effetti delle sue azioni o omissioni, conformemente alla sua formazione, alle istruzioni e ai mezzi forniti dal datore di lavoro.”

I lavoratori (che non operino avendo grado dirigenziale) operano attenendosi alle istruzioni del Direttore di Cantiere o dei preposti da egli delegati. Si sottolinea questo punto e si precisa, ed è dovere del Direttore di Cantiere informarne tutti i lavoratori, che i lavoratori stessi non devono richiedere né ricevere ordini dal Coordinatore. Qualora ritengano di avere ricevuto un ordine dal Coordinatore, devono attenervisi solo dopo che lo stesso sia stato puntualmente ribadito dal Direttore di Cantiere o dal preposto.

A scanso di eventuali erronee interpretazioni si precisa che anche in caso di opere eseguite in subappalto le mansioni e responsabilità del Direttore di Cantiere nonché ovviamente quelle dei preposti e lavoratori rimangono invariate. In tale caso l'Appaltatore ed il suo Direttore di Cantiere possono avvalersi della collaborazione dei datori di lavoro subappaltatori e dei loro dirigenti e responsabili per la sicurezza sul lavoro.

A propria discrezione, il Coordinatore per l'esecuzione effettua controlli “random” per accertare l'effettivo rispetto di quanto disposto, o esegue riunioni di coordinamento in cantiere, tanto per accertare il rispetto di quanto disposto, quanto per provvedere direttamente (anche in modo parziale) alle attività di coordinamento e di informazione.

L'attività prevista rientra nelle attività di formazione ed informazione, e come tale il costo relativo è interamente a carico del datore di lavoro. La partecipazione alle riunioni è obbligatoria. Nessun compenso accessorio è dovuto all'Appaltatore per la partecipazione dei lavoratori alle riunioni.

ORGANIZZAZIONE SERVIZIO DI PRONTO SOCCORSO, ANTINCENDIO ED EVACUAZIONE DEI LAVORATORI

(punto 2.1.2, lettera h, Allegato XV del D.Lgs. 81/2008 e s.m.i.)

Gestione comune delle emergenze

Salvo diversa procedura, formalizzata con verbale di concordamento, nel cantiere di cui al presente piano è da attuarsi la gestione comune delle emergenze.

La gestione delle emergenze è quindi posta in capo all'appaltatore, al direttore tecnico di cantiere ed ai lavoratori individuati all'uopo dall'appaltatore stesso.

Strutture presenti sul territorio

Ospedale

Tel 118 (chiamate di soccorso)

Vigili Del Fuoco

Via Ferrarese, 166/2

Bologna (BO)

Tel. 051/63851111

Tel. 115 (chiamate di soccorso)

Carabinieri

Via Galliera,1

Bologna (BO)

Tel. 051/558477

Tel. 112 (chiamate di soccorso)

CONCLUSIONI GENERALI

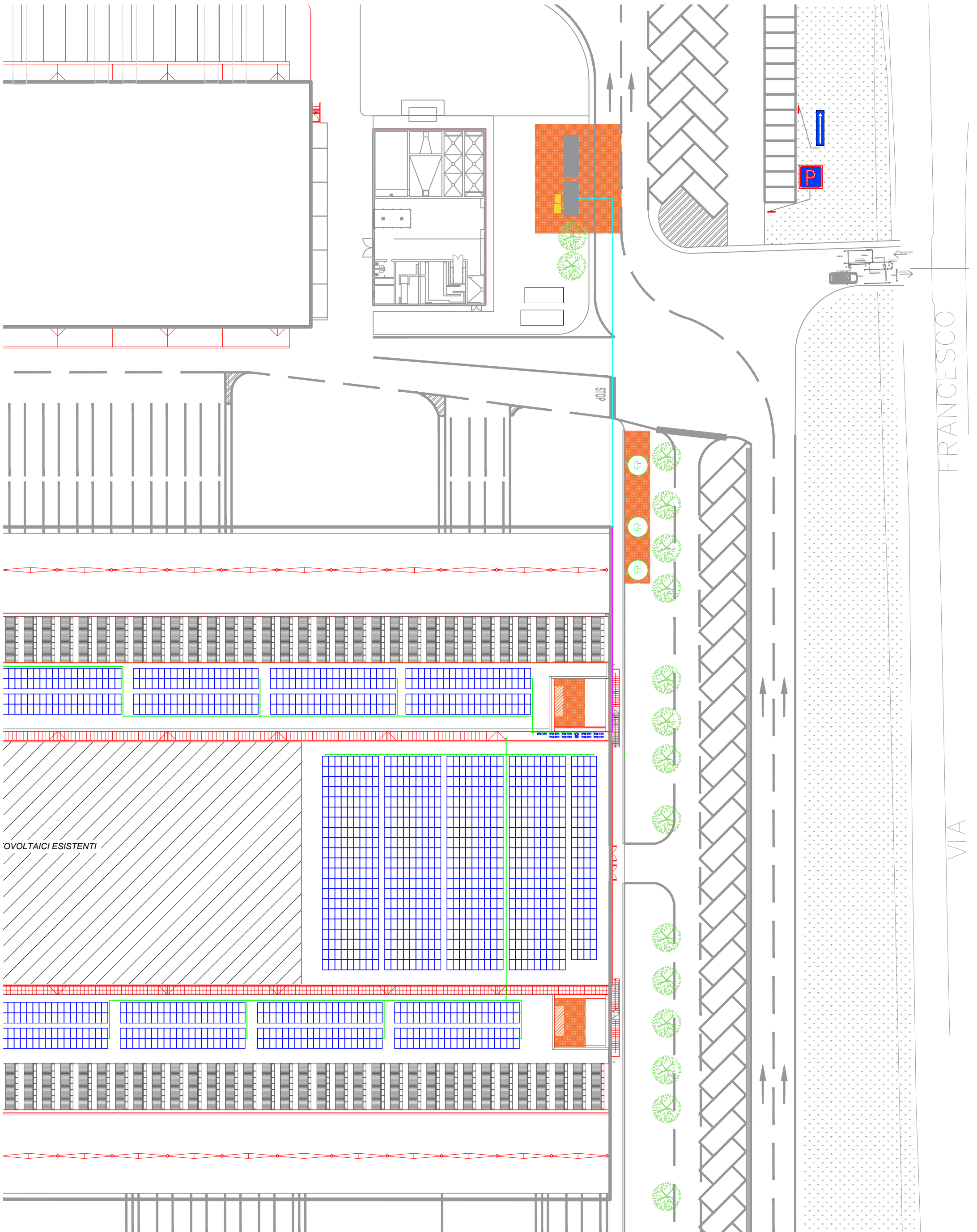
Al presente Piano di Sicurezza sono allegati i seguenti elaborati, da considerarsi parte integrante del Piano stesso:

- Allegato "A" - Layout di cantiere;
- Cronoprogramma;
- Stima sommaria dei costi della sicurezza.

ALLEGATO "A": Layout di cantiere

LEGENDA:

- Area di cantiere
- Ponteggio



Allegato 2 – Cronoprogramma

PROGRAMMA E FASI DI LAVORO

Fase di lavoro	Area	WK1	WK2	WK3	WK4	WK5	WK6	WK7	WK8	WK9	WK 10	WK 11	WK 12	WK 13	WK 14
ACCANTIERAMENTO	LOCALE QUADRI E EDIFICI														
POSA IN OPERA STRUTTURE MODULARI COMPOSTA DA PROFILATI IN ACCIAIO ZINCATO E ALLUMINIO	COPERTURA DI EDIFICIO CENTRALE, PALAZZINA UFFICIO LATO														
POSA IN OPERA 1.666 MODULI FOTOVOLTAICI	NORD E PALAZZINA UFFICI														
CABLAGGI MODULI FOTOVOLTAICI AI QUADRI DI CAMPO	LATO SUD														
CABLAGGI QUADRI DI CAMPO															
POSA IN OPERA E CABLAGGI INVERTER	LOCALE QUADRI														
POSA IN OPERA QUADRI DI DISTRIBUZIONE															
POSA IN OPERA QUADRI DI PROTEZIONE ED INTERFACCIA															
SISTEMA DI ACCUMULO															
COLONNINE DI RICARICA															
AVVIAMENTO E COLLAUDO															
PULIZIA CANTIERE															

ALLEGATO 3 - Stima sommaria dei costi della sicurezza

Nr	Tariffa	DESIGNAZIONE dei LAVORI	um	Quantità	Tempo di utilizzo	Prezzo Unitario	TOTALE
LAVORI A CORPO							
CAAB							
ONERI DELLA SICUREZZA							
1	F01121	Cuffia antirumore con bardatura temporale, peso 140 g, idonea per ambienti con moderata rumorosità, conforme alla norma EN 352.1, con riduzione semplificata del rumore (SRN) pari a 24 dB; costo di utilizzo mensile					
		MISURAZIONI	cad. mensile	10			
		SOMMANO		10	3	1,03	30,9
2	F01125 F01125a	Inserti auricolari monouso in resina poliuretana, conforme alla norma EN 352.2, con riduzione semplificata del rumore (SRN) par a 34 dB: inserti senza cordicella, valutati a coppia					
		MISURAZIONI	cad. mensile	10			
		SOMMANO		10	3	0,14	4,2
3	F01116	Occhiale di protezione a stanghette, monolente in policarbonato con protezioni laterali e sopraccigliari, montatura in poliammide, stanghette regolabili in lunghezza, lenti antiurto e antigraffio trattate UV. Adatto per lavori di montaggio e meccanici; costo di utilizzo mensile					
		MISURAZIONI	cad. mensile	10			
		SOMMANO		10	3	1,54	46,2
4	F01186 F01186a	Casco tecnico di protezione, taglia e sottogola regolabili, certificato EN 12492 ed EN 397; costo di utilizzo mensile: in polietilene alta densità, peso 418 g					
		MISURAZIONI	cad. mensile	10			
		SOMMANO		10	3	1,14	34,2
5	F01138 F01138a	Filtri per maschere e semimaschere con involucro in resina sintetica dotati di innesto filettato: classe P2 (contro polveri, fumi e nebbie) a norma UNI EN 143					
		MISURAZIONI	cad. mensile	10			
		SOMMANO		10	3	5,03	150,9
6	F01136 F01136a	Facciale filtrante a norma UNI EN 149 classe FFP2S (per polveri nocive e tossiche), bardatura nucale costituita da due elastici in gomma e linguetta stringinaso; costo di utilizzo mensile: normale					
		MISURAZIONI	cad. mensile	10			
		SOMMANO		10	3	2,48	74,4
7	F01153 F01153a	Guanti idrofughi in pelle fiore bovino, dotati di marchio di conformità CE ai sensi del DLgs 475/92 (2a categoria), certificato EN 420, EN 388, EN 374; costo di utilizzo mensile: palmo e dorso rinforzati, polsino elastico con salvavena					
		MISURAZIONI	cad. mensile	10			
		SOMMANO		10	3	0,95	28,5
8	F01156 F01156b	Guanti dielettrici in lattice per lavori su impianti sottotensione, norma EN 60903, dotati di marchio di conformità CE ai sensi del DLgs 475/92 (3a categoria), lunghezza 360 mm; costo di utilizzo mensile: con tensione massima di utilizzo 1.000 V (tensione di prova 5.000 V)					
		MISURAZIONI	cad. mensile	10			
		SOMMANO		10	3	3,88	116,4
9	F01158 F01158a	Scarpa a norma UNI EN ISO 20345, antistatica, con tomaia in pelle ingrassata idrorepellente, fodera ad alta traspirazione, suola di usura in PU compatto antiabrasione ed ergonomica, lamina antiforo flessibile in materiale composito, puntale con membrana traspirante, amagnetico, anallergico e anticorrosivo, categoria di protezione S3, priva di parti metalliche; costo di utilizzo mensile: bassa					
		MISURAZIONI	cad. mensile	10			
		SOMMANO		10	3	8,33	249,9

10	F01181	Indumento impermeabile in poliammide spalmato in pvc leggero flessibile spessore 0,18 mm, cuciture interne termosaldate, chiusure con cerniera, polsini elasticizzati, certificato EN 340; costo di utilizzo mensile:							
	F01181a	tuta						1,43	
	F01181b	giacca						0,74	
		MISURAZIONI							
		SOMMANO	cad. mensile	10					
				10	3			2,17	65,1
11	F01120	Occhiale di protezione a mascherina, monolente in policarbonato con telaio in pvc con sistema di ventilazione, lenti antiurto e antigraffio, adatto per lavori; costo di utilizzo mensile:							
	F01120b	di saldatura							
		MISURAZIONI							
		SOMMANO	cad. mensile	10					
				10	3			2,48	74,4
12	F01183	Imbracatura anticaduta con cintura di posizionamento incorporata, taglia unica regolabile, ancoraggio dorsale e sternale e due laterali, certificata EN 361 ed EN 358; costo di utilizzo mensile:							
	F01183a	peso 1100 g						0,62	
	F01183b	cordino di ancoraggio regolabile con moschettone, peso 1600 g						1,87	
		MISURAZIONI							
		SOMMANO	cad. mensile	6					
				6	3			2,49	44,82
13	F01184	Cintura di posizionamento con due ancoraggi laterali, anelli portautensili, taglia unica regolabile, certificata EN 358, peso 500 g; costo di utilizzo mensile						0,67	
		MISURAZIONI							
		SOMMANO	cad. mensile	6					
				6	3			0,67	12,06
14	F01192	Fettuccia di sicurezza con due anelli e gancio, larghezza 30 mm, lunghezza 1,70 m; costo di utilizzo mensile:							
	F01192a	fissa, peso 150 g						0,19	
		MISURAZIONI							
		SOMMANO	cad. mensile	6					
				6	3			0,19	3,42
15	F01194	Pinza di ancoraggio in acciaio per tubi o barre, carico di rottura 22,5 kN; costo di utilizzo mensile:							
	F01194a	diametro 80 mm						0,71	
		MISURAZIONI							
		SOMMANO	cad. mensile	6					
				6	3			0,71	12,78
16	F01195	Moschettone ovale in lega leggera per collegamenti a punti di ancoraggio e per cordini di collegamento, ghiera di blocco a vite, carico di rottura 23 kN, peso 75 g; costo di utilizzo mensile						0,18	
		MISURAZIONI							
		SOMMANO	cad. mensile	6					
				6	3			0,18	3,24
17	F01099	Ponteggi con sistema a telaio realizzati in tubolari metallici, con altezze anche oltre i 20 m, prodotti da azienda in possesso di autorizzazione ministeriale ed eseguiti con l'impiego di tubi di diametro 48 mm e spessore pari a 2,9 mm, in acciaio zincato o verniciato, compresi progetto e relazione tecnica (quando necessari), pezzi speciali, doppio parapetto, protezioni usuali eseguite secondo le norme di sicurezza vigenti in materia, mantovane, ancoraggi ed ogni altro onere e magistero per dare l'opera finita a perfetta regola d'arte con esclusione dei piani di lavoro da contabilizzarsi a parte. Valutati a mq di proiezione prospettica di facciata:							
	F01099a	montaggio comprensivo di trasporto, approvvigionamento, scarico avvicinamento e tiro in alto dei materiali, per i primi 30 giorni						7,82	
	F01099c	smontaggio a fine lavoro compreso calo in basso, accantonamento provvisorio, carico e trasporto di allontanamento dal cantiere						2,81	
		MISURAZIONI							
		SOMMANO	cad. mensile	1					
				1	3			10,63	31,89
18	F01027	Cartelli di pericolo (colore giallo), conformi al DLgs 81/08, in lamiera di alluminio 5/10, con pellicola adesiva rifrangente; costo di utilizzo mensile:							
	F01027c	500 x 330 mm						0,42	
		MISURAZIONI:							
		SOMMANO	cad.	2					
				2	3			0,42	2,52

19	F01028 F01028g	Cartelli di divieto (colore rosso), conformi al Dlgs 81/08, in lamiera di alluminio 5/10, con pellicola adesiva rifrangente; costo di utilizzo mensile: 500 x 330 mm MISURAZIONI:	cad.	2		0,42		
			SOMMANO		2	3	0,42	2,52
20	F01029 F01029c	Cartelli di obbligo (colore blu), conformi al Dlgs 81/08, in lamiera di alluminio 5/10, con pellicola adesiva rifrangente; costo di utilizzo mensile: 500 x 330 mm MISURAZIONI:	cad.	2		0,42		
			SOMMANO		2	3	0,42	2,52
21	F01033 F01033d	Cartelli di salvataggio (colore verde), conformi al Dlgs 81/08, in lamiera di alluminio 5/10; costo di utilizzo mensile: monofacciale, con pellicola adesiva rifrangente 400 x 500 mm MISURAZIONI:	cad.	1		0,55		
			SOMMANO		1	3	0,55	1,65
22	F01035 F01035c	Cartelli riportanti indicazioni associate di avvertimento, divieto e prescrizione, conformi al Dlgs 81/08, in lamiera di alluminio 5/10, con pellicola adesiva rifrangente; costo di utilizzo mensile: 330 x 500 mm MISURAZIONI:	cad.	2		0,42		
			SOMMANO		2	3	0,42	2,52
23	F01002 F01002a	Passerella per attraversamenti di scavi o spazi affacciati sul vuoto fornite di parapetti di altezza pari a 1,00 m su entrambi i lati: carrabile metallica di dimensioni pari a 4 m (lunghezza) x 1,5 m (larghezza): posizionamento del materiale con l'ausilio di mezzi meccanici, da valutarsi ogni qualvolta l'operazione si ripeta MISURAZIONI:	cad. mensile	1				
			SOMMANO		1	3	35,02	105,06
24	F01072 F01072a	Lampeggiatore sincronizzabile, da posizionare in serie per effetto sequenziale, costituito da faro in materiale plastico antiurto, diametro 230 mm, lampada allo xeno, funzionamento a batteria (comprese nella valutazione), dispositivo di sincronizzazione a fotocellula: costo di utilizzo per un mese MISURAZIONI:	cad.	2		19,2		
			SOMMANO		2	3	19,2	115,2
25	F01202 F01202b	Cassetta in ABS completa di presidi chirurgici e farmaceutici secondo le disposizioni del DM 15/7/2003 integrate con il DLgs 81/08 da valutarsi come costo di utilizzo mensile del dispositivo comprese le eventuali reintegrazioni dei presidi: dimensioni 44,5 x 32 x 15 cm MISURAZIONI:	cad.	2		3,39		
			SOMMANO		2	3	3,39	20,34
26	E04001 E04001d	Estintore a polvere, omologato secondo la normativa vigente, con valvola a pulsante, valvola di sicurezza a molla e manometro di indicazione di carica, dotato di sistema di controllo della pressione tramite valvola di non ritorno a monte del manometro, escluso eventuale supporto da pagare a parte: da kg 6, classe 55A-233BC MISURAZIONI:	cad.	2				
			SOMMANO		2	-	76,98	153,96
27	D08021b	segnalatore acustico, clacson a suono bitonale, da interno, 110 db a 1 m MISURAZIONI:	cad.	1				
			SOMMANO		1	-	50,76	50,76
							44,19	
							44,19	
							44,19	
TOTALE								1.440,36